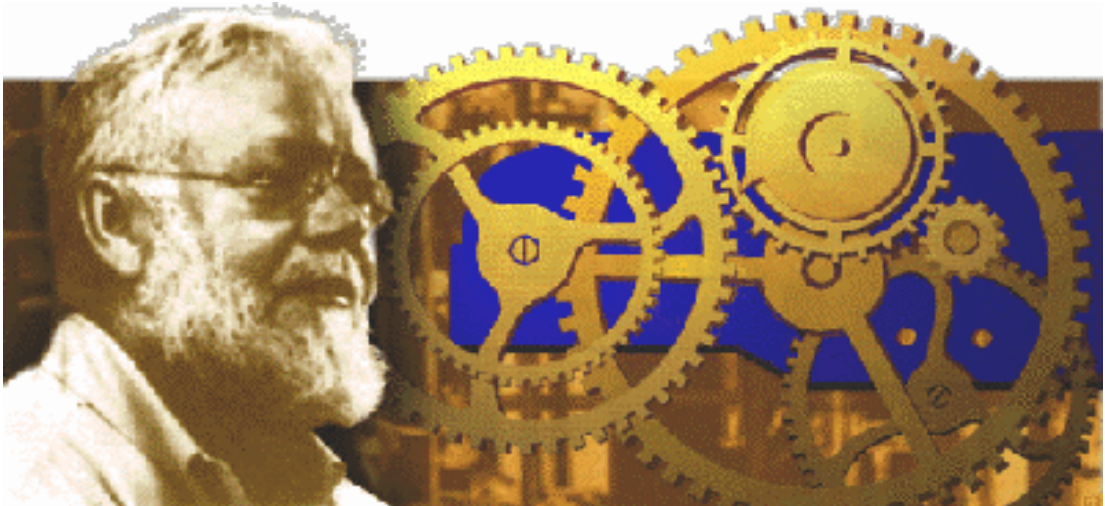




# RADIOPHILIE QUÉBEC



**Société Québécoise des Collectionneurs de Radios Anciens inc.**  
**Volume 13**                      **Janvier-Février 2007**                      **Numéro 1**



**RÉGINALD AUBREY FESSENDEN**

**AUTEUR DE LA PREMIÈRE TRANSMISSION MODULÉE**

**24 DÉCEMBRE 1906 - 24 DÉCEMBRE 2006**

**UN SIÈCLE DE TRANSMISSION**

**PUBLICATION BIMESTRIELLE POUR COLLECTIONNEURS  
DE RADIOS ANCIENS ET MATÉRIEL CONNEXE**

[www.sqcr.qc.ca](http://www.sqcr.qc.ca)

# SOMMAIRE

- |    |   |    |   |
|----|---|----|---|
| 3  | Mot du Président                        | 16 | Journée cabane à sucre.                             |
| 4  | A Word from Our President               | 17 | Sugaring off outing.                                |
| 5  | Fessenden                               | 19 | La fabrication des tubes à vides.                   |
| 6  | Exposition au Musée des ondes Berliner  | 24 | Exposition Northern Electric en mai.                |
| 7  | Résultats de l'encan de novembre.       | 25 | La grande nécessité de la syntonisation auxiliaire. |
| 9  | Une radio ça se remplace.               | 28 | Revue de presse Radiofil nov-dec 2006               |
| 10 | La loi de Murphy appliquée à nos radios | 29 | Radios potins.                                      |
| 12 | Le premier poêle électrique.            | 30 | Annonces classées.                                  |
| 13 | Canada's radio celebration.             | 31 | Produits et Services / Commanditaires               |

## CONSEIL D'ADMINISTRATION

<b>Président</b>	Daniel Labelle	514-595-3498	<a href="mailto:dlabelle54@yahoo.ca">dlabelle54@yahoo.ca</a>
<b>V-Président</b>	Eddy Clément	514-729-5429	<a href="mailto:eddy.clement@sympatico.ca">eddy.clement@sympatico.ca</a>
<b>Trésorier</b>	Claude Thibault	450-491-2873	<a href="mailto:cthibault51@hotmail.com">cthibault51@hotmail.com</a>
<b>Directeurs</b>	Serge Hainault	514-640-9546	<a href="mailto:sireno@sympatico.ca">sireno@sympatico.ca</a>
	Michel Morin	450-378-5664	<a href="mailto:michel@lesmorin.com">michel@lesmorin.com</a>
	Léo Fontaine	418-276-5641	<a href="mailto:leo.fontaine@sympatico.ca">leo.fontaine@sympatico.ca</a>
	Éric Bélanger	450-645-0099	<a href="mailto:eric_belanger@hotmail.com">eric_belanger@hotmail.com</a>
	Pasquale Di Venere	450-645-0099	<a href="mailto:divp@hotmail.com">divp@hotmail.com</a>
	Robert Vandelac	450-655-6556	<a href="mailto:robert.vandelac@hotmail.com">robert.vandelac@hotmail.com</a>
<b>Éditeur</b>	Éric Bélanger	450-645-0099	<a href="mailto:editeur@sqcra.qc.ca">editeur@sqcra.qc.ca</a>

## EN COUVERTURE

Réginald A. Fessenden né à Austin, Québec en 1866, auteur de la première transmission modulée par la voix à Brant Rock, Massachusetts en 1906.

Radiophilie Québec est publié six fois l'an par :

**Société Québécoise des Collectionneurs de  
Radios Anciens du Québec Inc.  
(S.Q.C.R.A.)**

La Société regroupe les personnes intéressées à la conservation, la restauration et la promotion du patrimoine associé aux radios anciens au Québec.

**Abonnement :**

SQCRA Inc.  
A/S Claude Thibault  
538 Judd, St-Eustache, Québec J7R 4N8  
☎ 450-491-2873  
☎ 450-491-2873  
🌐 [www.sqcra.qc.ca](http://www.sqcra.qc.ca)

**Changement d'adresse :**

☎ 450-645-0099  
☎ 450-645-0322  
🌐 [eric\\_belanger@hotmail.com](mailto:eric_belanger@hotmail.com)

**Dépôt Légal :**

Bibliothèque Nationale du Québec, 2006  
Bibliothèque Nationale du Canada, 2006  
ISSN No 1708-5675



# MOT DU PRÉSIDENT

Daniel Labelle  
[dlabelle54@yahoo.ca](mailto:dlabelle54@yahoo.ca)

Bonjour à tous,

L'an dernier Guy Giroux avait suggéré d'organiser un dîner de Noël, mais il était un peu tard pour le faire, cette année nous nous y sommes pris plus tôt et avec l'aide d'Alain Breton nous avons réservé un espace au buffet Vichy sur Jean-Talon près Pie IX à Montréal. Le dîner fût un succès avec 17 membres et un visiteur de Vancouver, Bob Murray qui est maintenant l'éditeur de la revue de l'AWA. Le propriétaire du restaurant heureux de l'événement, nous a promis l'an prochain de nous réserver un espace plus grand et avec des tables aménagées pour y disposer des radios. Donc cet événement prendra sa place sur le calendrier au coté des autres activités fixes de notre société. Merci à tous ceux qui ont participé à l'organisation de cette activité.

Bientôt aura lieu notre dîner à la cabane à sucre, cette année l'événement aura lieu à St-Benoît de Mirabel, une cabane privée dans un lieu enchanteur. J'en profite pour vous rappeler que nous sommes toujours ouvert à vos suggestions, si vous connaissez un lieu dans votre région qui se prêterait à cette activité contactez nous.

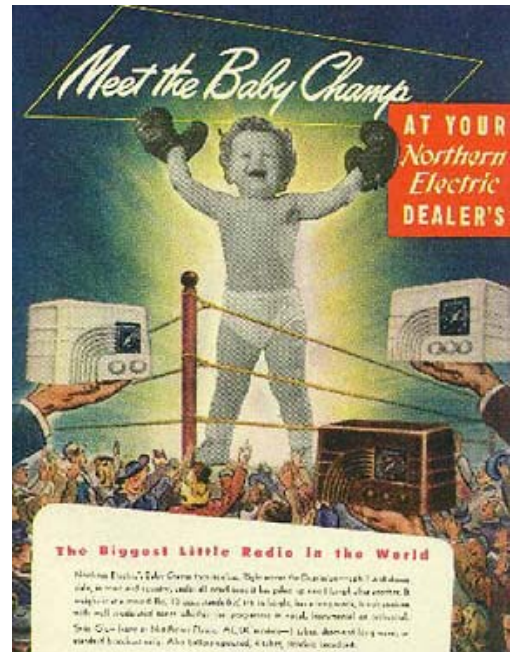
Le Musée des ondes Berliner a inauguré sa nouvelle exposition, si vous ne l'avez pas vu encore, pensez-y, cela vaut le déplacement, et parlant de musées, la SQCRA se joint au Musée des télécommunications de la maison des retraités bénévoles de Nortel pour présenter une exposition de radios fabriqués par Northern Electric.

D'autre part nous allons dans le futur coordonner nos encans avec nos confrères d'Ottawa de façon à éviter que les encans se chevauchent comme ce fût le cas en novembre dernier où OVRC avait son encan le samedi et nous le dimanche, dorénavant nous espacerons les deux encans de quelques semaines.

En terminant j'aimerais souhaiter la bienvenue au sein de notre société à un nouveau membre Max Lansard de Paris, France.

Au plaisir de vous retrouver au dîner de la cabane à sucre.

Daniel Labelle, président.





## A WORD FROM OUR PRESIDENT

Daniel Labelle  
[dlabelle54@yahoo.ca](mailto:dlabelle54@yahoo.ca)

Good day everyone:

Last year, Guy Giroux suggested that we organize a Christmas dinner; unfortunately that suggestion came too late in order to do anything. This year however, with the help of Alain Breton we managed to make reservations for our society at Buffet Vichy located on Jean-Talon near Pie IX in Montreal. Everyone had great fun. We were pleased to have in attendance 17 of our members and one visitor from Vancouver, Bob Murray, who is now editor of the AWA publication.

The proprietor of the establishment was so pleased with the event, that he promised to reserve a larger area for us next year; with more tables, so that we could exhibit our radios. Therefore, this event will take its rightful place amongst our other fixed activities organized by the SQCRA. Bravo ! A hardy thank you to all who helped organize this event.

Shortly, we will be having our annual "Sugaring-Off-Party". This year, the event will be held at St-Benoît de Mirabel, in an enchanting private location. As always, we look forward to your suggestions. If any of you know of a location in your area, to hold this event, please to do not hesitate to contact us.

The "Musée des ondes Berliner" has officially launched its new exhibit. If you haven't a chance to go see it yet, you should ! It's well-worth it !

Speaking of museums, the SQCRA and the "Musée des télécommunications de la maison

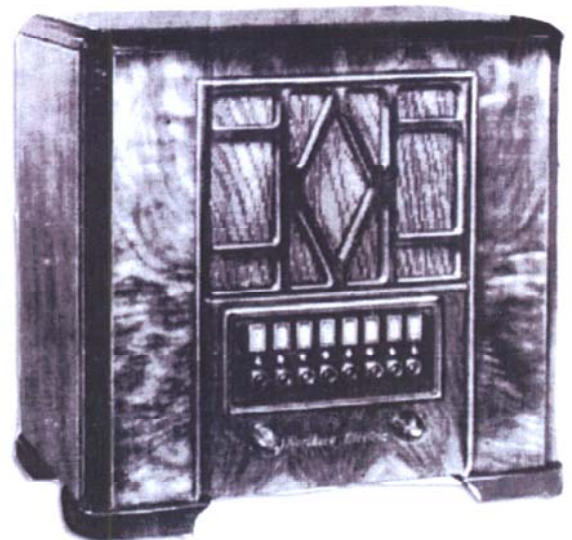
des retraités bénévoles de Nortel", have joined forces to present an exhibit of radios made by Northern Electric. To be held Saturday, May 26, 2007.

In other news. The SQCRA will better organize our auctions, so that there will be no overlapping of events with our fellow radio enthusiasts of the OVRC, as was the case in November. Theirs was on Saturday and ours on Sunday, the day after. These events will be more evenly spaced.

On a final note, I would like to welcome to the fold, a new member, Max Lansard from Paris, France.

Looking forward to seeing you all at the "Sugaring-Off-Party"

Daniel Labelle, President.



**Northern Electric Modèle 530**



## RÉGINALD FESSENDEN 1866-1932

Eddy Clément  
[eddy.clément@sympatico.ca](mailto:eddy.clément@sympatico.ca)

En 1876, un oncle de Fessenden lui offre une copie de Scientific American où il est question des découvertes d'Alexander Graham Bell. Adolescent, Fessenden conserve les articles de journaux relatifs aux inventions de Thomas Alva Edison. Donc depuis l'âge de 10 ans, Fessenden avait la curiosité des gens qui font des choses peu communes. Il s'identifiait déjà aux gens avec lesquels il allait travailler et parfois surpassé.

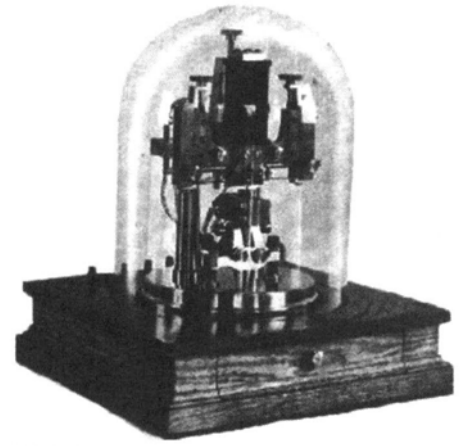
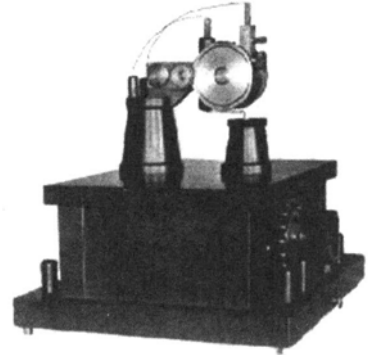
Une seule personne a déposé plus de brevets que Fessenden c'est Edison avec son armée d'ingénieur.

L'histoire de Fessenden est disponible sur internet mais il existe une biographie intitulée : « Le père de la téléphonie sans fil » rédigée par Françoise Hamel-Beaudoin et disponible en librairie. C'est en français et écrit par une québécoise.

Comment expliquer que son exploit du 24 décembre 1906 à l'effet de transmettre la voix et la musique à l'aide d'une onde continue modulée, soit de faire la première émission de radio (broadcasting) au monde, fût si superbement ignoré par la presque totalité des médias, sinon par **ignorance**.

Merci à la BBC, à RFI, à l'ORTBF d'avoir fait ce que la CBC n'a pas cru bon de faire: souligner l'évènement. Heureusement il y a des organismes de moindre importance mais qui ont un peu plus de culture pour préserver la mémoire de gens d'ici comme Reginald Aubrey Fessenden.

Eddy Clément, vice-président.



*Détecteur et relais inventé par Fessenden.*



# EXPOSITION AU MUSÉE BERLINER

## Sur les ondes de la radio

(26 janvier au 16 décembre 2007)

Le 24 décembre 2006 a marqué le centenaire de la première transmission d'une émission avec voix et musique sur les ondes radio ; en un mot, la naissance de ce qu'on nomme aujourd'hui la radio diffusion ou « broadcasting ». Un anniversaire important qui nous a introduit dans l'ère de la communication de vive voix ! On doit ce tour de force à un québécois des Cantons de l'est, Reginald Aubrey Fessenden (1866-1932), qui a su profiter des inventions de nombreux savants et inventeurs qui l'ont précédé – les Hertz, Popov, Berliner et autres - rassembler le tout, en améliorer les performances et mettre au point de nouveaux outils si performants qu'on les utilise encore aujourd'hui.

Pour célébrer ce jalon important d'une aventure qui a révolutionné la vie sur terre au cours du dernier siècle, le Musée des ondes Emile Berliner propose une exposition mettant en vedette l'appareil qui est au centre de cette révolution : l'assemblage de fils, de lampes, de boutons et d'autres machins divers qu'on appelle la radio. Venez découvrir les composantes de cet assemblage, leurs vrais noms, leurs utilités et l'histoire des gens qui les ont découverts, inventés ou mis au point. Par la même occasion, découvrez l'évolution du design de l'objet lui-même et la riche variété de ses différentes incarnations. Prenez le temps, enfin, d'apprécier l'importance phénoménale de cette invention qui non seulement nous a donné le «village global», mais nous a ouvert aussi les portes de l'espace.

L'exposition « Sur les ondes de la radio » a été inaugurée au Musée des ondes Emile Berliner le 21 janvier 2007. Elle est ouverte au public les

vendredis, samedis et dimanches du 26 janvier au 16 décembre 2007.

Le Musée des ondes Emile Berliner a reçu une subvention du Programme de soutien à la diffusion du patrimoine montréalais 2006. Cette subvention fait partie de l'Entente sur le développement culturel de Montréal signée entre le ministère de la Culture et des Communications du Québec et la Ville de Montréal.

Musée des ondes Emile Berliner

*n.d.l.r.*

*Le Musée est situé dans l'ancienne usine de la RCA-Victor au 1050 rue Lacasse, local C-220, Montréal. Ouvert du vendredi au dimanche de 14h à 17h. Téléphone : 514-932-9663*





# RÉSULTATS DE L'ENCAN SQCRA

5 novembre 2006

Par Eric Bélanger

[eric\\_belanger@hotmail.com](mailto:eric_belanger@hotmail.com)

Le 5 novembre dernier avait lieu à Mascouche notre encan d'automne. Voici un compte-rendu des ventes lors de cette fabuleuse journée. 100 lots enregistrés pour un grand total de près de 2811.00\$ de vente.

Ne manquez pas notre prochain encan qui aura lieu à l'Acadie en avril prochain. Les détails sur l'encan vous sont communiqués dans le présent numéro de Radiophilie Québec.

Description du Lot	Vendu
Crosley 4-29 4 tubes avec haut parleur	220.00\$
Westinghouse tombstone model 265	80.00\$
Saba Sabine	16.00\$
Grundig model 5159	75.00\$
Farnsworth model GT051	28.00\$
Stromberg Carlson model 761	11.00\$
Admiral 5K1	5.00\$
GE model 103	22.00\$
Atwater Kent model 37	15.00\$
Atwater Kent model 32	19.00\$
Deforest model 734	16.00\$
Sprague Kwik test model KT-1	10.00\$
Jewel model 960	5.00\$
Belmont (Reproduction) Patriot	30.00\$
Voltmetre (Coffret chene maillé)	5.00\$
Microphone (Elvis) original 1940-50	150.00\$
2 Philco 70 (A Restauré)	250.00\$
Normende Carmen	10.00\$
Sparton (Console modele inconnu)	50.00\$
Boutons Philco Cathedrale ou Console	40.00\$
RCA 1942 model 1X2	40.00\$
Cornet année 20 Magnavox	50.00\$

GE model C-416	18.00\$
Radio Francais AM/SW Restauré	100.00\$
Radio/Phono Northern Electric.	10.00\$
Radio Horloge Electrohome 5C18A	1.00\$
Radio /Phono Traveler 6053	1.00\$
Lecteur 8 track Concerto Restauré	5.00\$
Generateur Hickok AM/FM 288	40.00\$
Tape Deck Akai Cs-34A	5.00\$
Atwater Kent model 20C	51.00\$
Tombstone Westinghouse 64-B	100.00\$
Broadmour AM/FM	2.00\$
Changeur Garrard RC-80	11.00\$
Changeur B S R	5.00\$
Télévision Admiral Bakelite	60.00\$
Alphasonic Quadriplex Receiver	9.00\$
Receiver Realistic STA-21	5.00\$
Tombstone RCA 5-T	60.00\$
RCA Strato World	65.00\$
Sparton Radio/Reveil	10.00\$
Loewe Opta Lissy Portatif	12.00\$
Loewe Opta Percy Portatif	7.00\$
Livre Radio (The Golden Age)	21.00\$
Transistor GE model P-831-E	19.00\$
Lot de records 33 tours	6.00\$
Philco Deluxe model 820	15.00\$
Marconi Plascon model 271	115.00\$
Electrolite SD-75 Bakelite	35.00\$
Stewart Wargner Bullet B5T6	39.00\$
Dewald Model 501 Harp Catalin	200.00\$
GE Table tournante Nodel CJM3	75.00\$
Console Deforest Crosley	197.00\$
GE Tombstone model A-82	175.00\$
Haut Parleur Cannon Ball 1920	120.00\$

Fleetwood Radio/Phono	5.00\$
Variac 12 Amps (Neuf)	20.00\$
Lot de 3 Radio Zenith-Philips-Lloyds	18.00\$
Radio (Metal repeint rouge)	35.00\$
Oscilloscope 20 MHZ	90.00\$
Marconi model 166	50.00\$
Deforest Crosley.....1938	100.00\$
RCA N-46 1946	40.00\$
RCA Victor M-45 A	60.00\$
Tower Meistersinge	75.00\$
<b>GRAND TOTAL</b>	<b>3234\$</b>

---

## ENCAN PRINTANIER DE LA SQCRA À L'ACADIE

Suite au succès remporté par nos derniers encans la SQCRA récidive et organise une autre journée d'encan de matériel radio et équipement connexe.

L'encan aura lieu le samedi 21 avril 2007 à L'Acadie 1161, Chemin du Clocher, de 10 :00 à 14 :00 heures.

Nous cherchons continuellement à améliorer la procédure de l'encan de façon à accélérer le processus et éviter les erreurs et les délais, c'est pourquoi nous sommes actuellement en contact avec nos confrères d'OVRC à Ottawa et je crois que pour l'encan de l'automne prochain nous pourrions bénéficier du logiciel qu'ils ont mis au point pour gérer leur encan.

Également nous avons changé les fiches d'inscription du matériel. Dans ce numéro de Radiophilie vous trouverez 2 fiches, conservez-les, faites en des photocopies. Il y aura une

fiche par lot, les fiches doivent être complétées avant l'arrivée sur les lieux de l'encan, le préposé découpera le bas de la fiche qui seront regroupées par vendeur, et l'autre partie sera accolée au lot à vendre.

À partir du mois de mars cette fiche sera également disponible pour être téléchargée à partir de notre site web.

Les règles de l'encan seront les mêmes et elles apparaîtront dans le numéro de Radiophilie d'avril.





# UNE RADIO ÇA SE REMPLACE

Robert Vandelac

[Robert.Vandelac@BanqueLaurentienne.ca](mailto:Robert.Vandelac@BanqueLaurentienne.ca)

En octobre dernier, j'ai reçu un appel téléphonique de Victoria, BC. C'était Georges, mon beau-frère. :

« Bob, va sur e-bay, il y a une Zenith 5-S-288. Le même modèle que le tien. Je le veux. Il me le faut. Mise à ta guise....»

La radio en question était dans un état lamentable. Fini d'origine mais aucunement présentable. Aucune lampe. Pas certain que le haut-parleur était d'origine. Finalement, une radio dans un état pitoyable. Dans une encan de la SQCRA, on miserait quelques chose autour de 75\$. Pas plus. Pis du 75\$, la moitié aurait été pour les boutons d'origines. Je le rappelle donc et lui explique. : « Écoute Georges, la mise est déjà à 225\$ US et il reste 2 jours. C'est une Zenith, oublis pas. Nous les collectionneurs, sommes tous un peu fêlés quand nous parlons d'une Zenith. À ce 225\$US, il faut ajouter 2 transports : d'où elle est à chez moi pour te la restaurer et pis un deuxième pour te l'envoyer à Victoria. Cette radio va te coûter une fortune mon vieux pis elle ne le vaut pas. ».

Il est évident que la M-45 que je lui ai offert cet été n'avait pas rempli sa mission. : Lui faire oublier ma Zenith.

-« Robert, cette radio...c'est moi. C'est le plus beau modèle que j'ai vu. Pis tu sais, on va se revoir bientôt, probablement le mois prochain. Si ce n'est pas celle là, je vais te voler la tienne....»

La mienne, son histoire est simple. Je l'ai acquise dans une encan de la SQCRA, à mes

tout débuts en 2005. Son état est d'origine en plus d'être parfaitement fonctionnelle et super sensible aux ondes courtes. L'encanteur était le propriétaire : Vezio. Il avait débuté les mises à 300\$CND. J'ai été le seul à lever la main. Après ses une fois, deux fois et trois fois...Vezio m'a regardé et m'a demandé tout doucement et gentiment « .: **Écoute ben mon** (\*& »/(&\*! ? »?/ de \*&?!% »\* &/? \* & ... **C'te \*&?! »\*/ de radio là, à là une réserve dessus .... Sa faque si tu m'donne 375\$, est à toé mon \*& »?/\*&! ? »/\*& de !& »?\*&! »\*&?! » de sale.»** Ceux qui connaissent bien Vezio, savent qu'il venait de m'ouvrir son cœur. À sa façon, ses tendres mots sous-entendaient qu'il était heureux de me l'offrir. Et Vezio, comme un angelet aux ailes fragiles, venait de trouver une écoute. : « OK, je te la prend à 375\$. Je t'aime aussi Vezio...»

Donc, j'ai surveillé les mises sur e-bay pendant les 2 jours qu'ils restaient. À quelques heures de la fin, la mise était à 325\$ US. Finalement, dans la dernière minute, elle était à 425\$US. Compte tenu qu'il fallait ajouter un 80\$ (2 envois) au montant et de l'état pitoyable de la radio, j'ai été incapable de surenchérir au nom de mon beau-frère. Dans cet état là, elle ne valait pas 500\$US en plus des lampes.

-«Salut Georges, c'est Bob. Écoute, je n'ai pas misé sur ta Zenith. Trop chère, elle ne vaut pas ça. Pis, vu qu'on va probablement se revoir le mois prochain, eh ben...j'ai décidé plutôt de te vendre la mienne. Je te la vends au prix coûtant en plus du transport. Elle va te coûter 415\$CND». Je venais à peine de terminer ma

phrase que je la regrettais déjà. Georges, venait de raccrocher. Le «deal» était conclu.

Le mois suivant, Georges dû malheureusement revenir à Montréal. J'avais peut être oublié de vous le dire mais, la sœur de Georges et de ma blonde venait de s'éteindre. Le cancer. On s'y attendait. Malade depuis plus d'une année, elle achetait du temps depuis quelques semaines déjà. Elle était aussi sa marraine.



## HUMOUR

### LA LOI DE MURPHY APPLIQUÉE À NOS RADIOS

Eric Bélanger

[eric\\_belanger@hotmail.com](mailto:eric_belanger@hotmail.com)

Vous avez sûrement déjà entendu parlé de la « Loi de Murphy ». Cette loi est également connue comme Loi de « l'Emmerdement Maximum », ou « Loi de la tartine beurrée » (Quand la tartine tombe, elle tombe toujours du côté de la confiture).

La Loi de Murphy est, avec le chaos, la relativité, et la mécanique quantique, une des plus grandes découvertes du siècle dernier!

Mais la loi de Murphy appliquée aux radios anciennes. Est-ce que ça vous connaissez ?

1- Quand vous devez remplacer une lampe, elle est soit :

- a) Introuvable dans votre stock;
- b) Impossible à obtenir;
- c) Excessivement chère.

2- Tout composant hors de tout soupçon s'avérera finalement défectueux; Tout composant unique et introuvable sera défectueux. Il sera également défectueux dans tous les autres appareils du genre que vous rencontrerez;

Le lendemain des funérailles, on a emballé la radio ensemble et sommes allé la porter à la poste. On a soupé et pis et il repartit le surlendemain très tôt. J'ai mis ma Crosley «Buddy boy» à la place de ma Zenith.

Une radio...ça se remplace.

Robert

3- Les composants les plus difficiles d'accès seront toujours défectueux;

4- Votre équipement de test vous introduira en erreur seulement quand vous vous y fiez à 100%;

5- Les problèmes intermittents ne se manifesteront qu'une fois le châssis installé dans le cabinet. Quand le châssis est sur votre établi, il fonctionne toujours à merveille;

6- Le circuit de votre radio sera toujours différent du schéma que vous avez en main; les différences sont toujours à l'endroit où se trouve le problème. Les plis, trous d'agrafes et autres défauts dans le papier seront toujours à l'endroit qui vous intéresse le plus. Les indications sur les composants illisibles seront également illisibles sur votre schéma;

7- Seulement quand vous rencontrez un problème simple, vous réaliserez que sa cause est complexe;

8- Inversement, une faute complexe aura toujours une cause simple;

9- Seulement après avoir retiré 20 vis et dessoudé 10 connexions, vous apercevrez vous qu'en fait, il aurait suffi de retirer deux simples vis;

10- La vis le plus difficile d'accès et toujours la plus serrée;

11- Le coût de remplacement d'une pièce est en relation directe avec sa probabilité d'être défectueuse;

12- Une corde de syntoniseur complexe et bizarre aura toujours besoin d'être remplacée;

13- Le coût de réparation d'un radio ancien dépassera toujours de beaucoup la valeur marchande du même appareil en parfait état de marche;

14- Quand vous vérifiez les lampes d'un appareil, la dernière que vous vérifierez sera toujours celle qui était fautive;

15- Lors du remontage final et après avoir passé des jours à remettre un radio en marche et l'avoir démonté puis remonté 10 fois, vous briserez une pièce irremplaçable;

16- Seulement après avoir payé une fortune pour une pièce et autant en frais de transport et autres, vous trouverez la même pièce localement et ce à une fraction du prix.

# Northern Electric Mirrophonic Radios

## AC MODELS

### MODEL 831

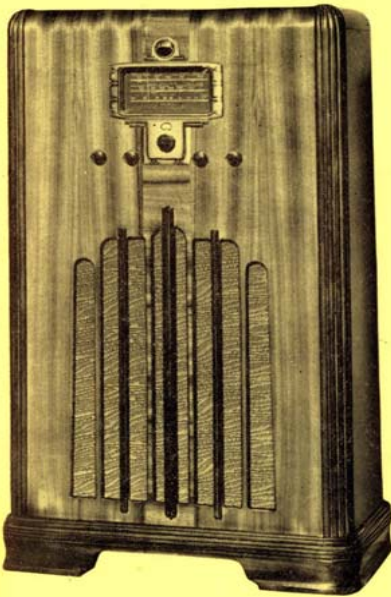
Highly finished waterfall cabinet of Oriental walnut veneers, with contrasting walnut stripe, and carved corner posts. Distinctive Tuscan bronze escutcheon, with visor for tuning eye. Flawless tone quality, due to exclusive Northern Electric Mirrophonic tone chamber. Most advanced circuit design, employing every worth while feature, 8 tubes, all wave, 3 bands.

Price - \$119.50

### MODEL 633

A six tube receiver with two bands covering standard broadcast and short wave. The cabinet is of striped "V" matched walnut veneers. A burnished bronze escutcheon adds to its beauty. Continuous tone control, electrodynamic speaker, dual ratio tuning. Covers the full range of short wave broadcasting.

Price - \$77.50





# HISTOIRE

## Le premier poêle électrique, Northern Electric en 1893

Eric Bélanger

[eric\\_belanger@hotmail.com](mailto:eric_belanger@hotmail.com)

### Extrait du journal "La Patrie", 30 septembre 1933

Savait-on que le premier poêle électrique n'était qu'un simple fourneau?

On connut le premier poêle électrique au Canada en 1892, lorsque les premiers tramway électriques commencèrent à circuler au Canada. Cela se passait à Ottawa, grâce à l'esprit d'initiative de deux jeunes entrepreneurs-électriciens, MM. A. Ahearn et W. Y. Soper.

Comme on peut bien imaginer, la nouvelle invention fût bientôt l'objet de critiques acerbes. On prétendait que les tramway électriques ne seraient d'aucune utilité durant l'hiver à Ottawa. On allait jusqu'à dire que les voyageurs deviendraient de véritables glaçons.

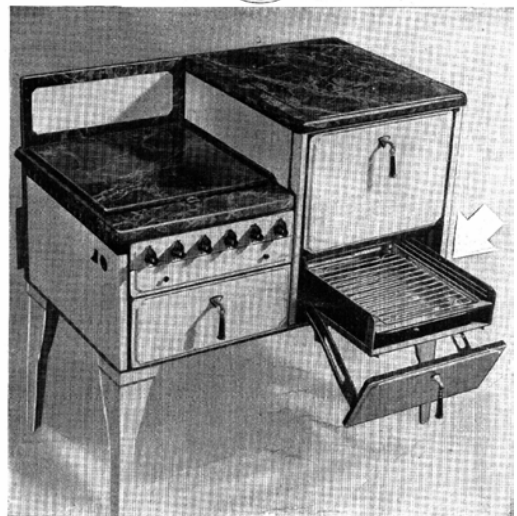
Mais un jour que quelques-uns de ceux qui avaient le plus vivement critiqué les nouveaux tramway montèrent en voiture un jour de grand froid, ils furent agréablement surpris d'y retrouver une atmosphère tiède et réconfortante. Ils se seraient crus dans le sud, mais la chaleur qu'ils ressentaient provenait de sous les sièges. C'en était trop, leur scepticisme disparut bientôt pour faire place au plus grand enthousiasme.

Mais ce n'était que le début de leurs surprises. Un jour il y eut un grand banquet dans l'ancien hôtel Windsor en l'honneur de plusieurs visiteurs qui étaient venus à Ottawa pour admirer le nouveau mode de chauffage employé dans les tramways.

L'étonnement et l'admiration furent bientôt à leur comble chez les visiteurs quand MM. Ahearn et Soper annoncèrent que les plats succulents qu'on venait de déguster avaient été cuits à l'électricité. On fut tellement étonné qu'on ne le croyait pas tout d'abord et il fallut faire visiter les cuisines pour convaincre les incrédules. On leur montra le grand four électrique dont les dimensions auraient permis de faire rôtir la moitié d'un bœuf à la fois, ainsi que des légumes et desserts. Enfin un repas complet pour un grand nombre de personnes.

Cela se passait le 3 avril 1893 soit exactement il y a 40 ans. Depuis ce temps, il s'est opéré de grands changements et l'honorable Thomas Ahearn est aujourd'hui un des directeurs de la Northern Electric Company.

**Northern Electric**  
Instigateurs du "Dial of Pleasure"



MODÈLE 800 Poêle Northern Electric - Gurney, AVEC FOUR AUTOMATIQUE



# RADIO HISTOIRE

## CANADA'S RADIO CELEBRATION

Daniel Labelle

[dlabelle54@yahoo.ca](mailto:dlabelle54@yahoo.ca)

L'année 1933, est une année difficile pour le Canada, une année difficile pour le monde. C'est le creux de la dépression débutée en octobre 1929, la sécheresse décime l'ouest canadien, le taux de chômage est de 27%, de nombreuses entreprises disparaissent, les profits corporatifs qui étaient de 396 millions en 1929 deviennent une perte de 98 millions en 1933, le produit national brut tombe de 43%, les familles voient leurs avoirs disparaître, les exportations diminuent de 50%.

Le monde de la radio, en évolution constante, voit les ventes végéter. Bien que de grandes améliorations techniques permettent maintenant une plus grande sélectivité, un son de meilleure qualité, une plus grande puissance sans distorsion, les ventes sont au point mort. La RMA, l'association des manufacturiers de radios (Radio Manufacturers Association) se lance dans une campagne publicitaire nationale pour stimuler les ventes. Cette campagne, fruit de plus d'une année de planification est baptisé "Canada's Radio Celebration", le thème étant la célébration du 10<sup>e</sup> anniversaire de l'avènement de la radio commerciale au Canada. Pour célébrer cet anniversaire, la semaine du 4 au 11 novembre 1933, comme par hasard juste avant Noël, est choisie pour inonder les ondes de diffusions spéciales mettant en valeur les nouveautés techniques, les gadgets, les nouveaux concepts d'ébénisterie. Dans toutes les villes du pays les ondes sont saturées par des concerts radiodiffusés en direct par des orchestres et des artistes locaux, annoncés à grand renfort de publicité dans les journaux locaux, tout est mis en oeuvre pour séduire les

acheteurs potentiels de récepteurs radio. On organise même la diffusion pour le 24 décembre de la transmission en direct du son des cloches de l'Église de la Nativité à Bethléem et pour le matin du 25 la voix en direct de Sa Majesté le Roi Georges V souhaitant un joyeux Noël à tous les sujets de son Empire, diffusions qui seraient captées beaucoup mieux et avec un son plus riche sur les nouveaux appareils maintenant disponibles. Les vitrines des magasins sont inondées d'affiches fournies par la RMA, l'association organise même des concours des plus belles vitrines dans les grandes villes et les journaux sont bien garnis de publicités de tous les fabricants.

A Montréal, le dixième Radio Show se tient du 30 septembre au 7 octobre dans les locaux du prestigieux édifice de la Sun Life, et on y incite les vendeurs et réparateurs à proposer aux clients, en plus d'un récepteur moderne, l'acquisition d'un deuxième récepteur pour la cuisine ou la chambre à coucher, et pour les irréductibles clients qui ne veulent pas acheter d'appareils nouveaux, les convaincre au moins de remplacer les vieux tubes de leur récepteurs. Cette campagne s'avère être un succès, les ventes explosent, plusieurs fabricants n'arrivent pas à produire suffisamment d'appareils, Rogers Majestic qui vient de mettre au point ses nouveaux tubes "Seal-Shield" qui comportent un blindage peint sur le tube, n'arrive pas à fabriquer suffisamment de tubes pour combler la demande! A voir la quantité d'appareils de 1933 et 1934 encore disponible aujourd'hui, je crois en effet que la campagne publicitaire a été un succès!

# Don't Isolate Yourself!

**LISTEN TO YOUR  
RADIO DAILY  
IS IT FUNCTIONING  
AS IT SHOULD?  
HAVE ITS TUBES  
BEEN TESTED?  
HAS IT A DYNAMIC  
SPEAKER?  
HAS IT AUTOMATIC  
VOLUME CONTROL?**



**A** HOME completely surrounded by a moat. A hermit in the woods. A walled city. Isolation! Out of touch with the world!

Unthinkable in this day and age, you say. Yet there are homes without radios—practically isolated from important world happenings and pleasures! There are hundreds of thousands of others with radios that are only partially effective. Hundreds of thousands with worn-out tubes, their usefulness outlived, ready for replacement by smart, modern sets.

Banish isolation or partial isolation! As a progressive Canadian make up your mind today that you will fall in step with the times as far as radio is concerned.

Startling things have happened in Radio in the past few years. Its wealth of entertainment has been mag-

nified many times. With a modern set you can select programmes with ease and certainty, tune with hair line exactness, absolutely control tone volume, the tone character or "colour," the range, power, tone fidelity and quality. You can enjoy all these advantages in a radio of modern cabinet design.

Canada's "Radio Celebration" is at hand. Radio dealers are dedicating their entire facilities to commemorating ten years of progress in Canadian Radio. Displays are the most complete ever shown. Everything has been done to make it convenient for you to learn about Radio's latest features and the low prices still prevailing.

Continuance of present prices cannot be guaranteed owing to steadily rising raw material costs.

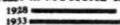
This announcement is sponsored by the manufacturers of the following radios:

MARCONI	NORTHERN ELECTRIC
SPARTON	ROGERS-MAJESTIC
VICTOR	STROMBERG-CARLSON
PHONOLA	DE FOREST CROSLLEY
WESTINGHOUSE	GENERAL ELECTRIC

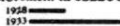


Look what has happened to Radio performance in the past five years!

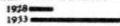
Increase in MUSICAL RANGE



Improvement in SELECTIVITY



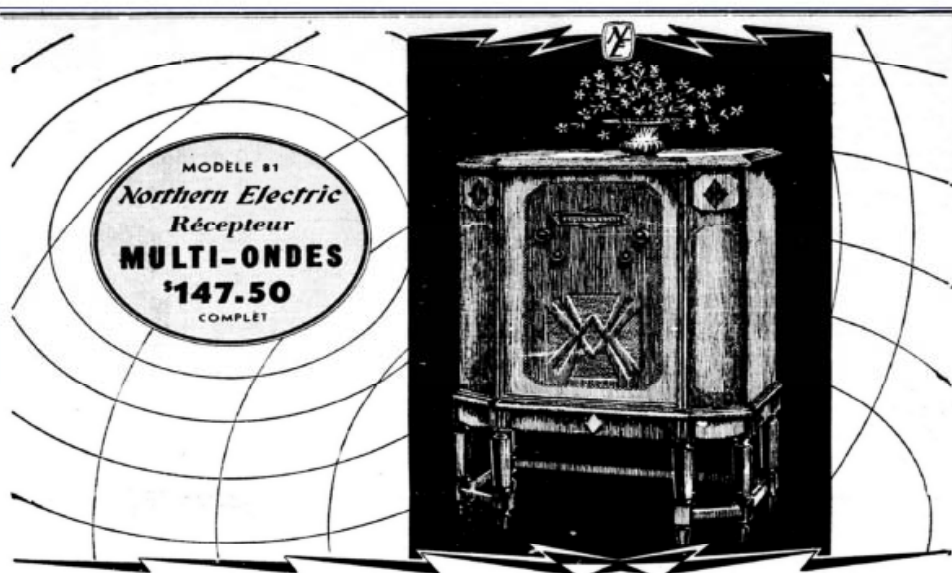
Increase in undistorted VOLUME



Improvement in SENSITIVITY



**CANADA'S RADIO CELEBRATION NOV. 4-11**



MODELE 81  
**Northern Electric**  
**Récepteur**  
**MULTI-ONDES**  
**'147.50**  
 COMPLET

## Rencontrez donc ces "Etrangers de l'Air"

**MODELE 51**  
**Récepteur "MULTI-ONDES" à Cinq Lampes**  
 "Multi-ondes" est un nouveau terme en radiophonie. Il signifie qu'un récepteur peut capter les signaux sur un grand nombre de fréquences différentes et séparées. Multi-ondes ne veut pas dire toutes ondes car le Multi-ondes sert une bande de fréquence qui capte par exemple les postes de police ou amateurs, tandis que les récepteurs sur toutes ondes captent les émissions de toute la portée de fréquences d'ondes longues ou courtes. Ils emploient deux circuits dont l'un ou l'autre peut être ouvert ou interrompu à volonté.

*Ex. Modèle 51 "Pionnier-Chef" Northern Electric comparé avec les derniers développements. Remarquez dans un cabinet tout ce que ce modèle réalise magnifiquement très simple. Il suffit de lever le dessus et le modèle est aussitôt sous votre inspection.*



Autres Radios Northern Electric, de \$49.50 à \$175.

**I**LS voyagent sur les ondes courtes . . . les étrangers de l'air. Les postes de police, d'aéronautie, bateaux en mer, d'amateurs, enfin tous les postes éloignés de radiodiffusion . . . toutes ces voix portées sur l'air ajoutent un nouvel intérêt à la réception radiophonique.

Vous pourrez communiquer avec chacun d'eux grâce aux Radios Northern Electric, sur Toutes-Ondes ou Multi-Ondes. Le Modèle 81 est un radio superhétérodyne . . . d'une belle apparence et d'un rendement étonnant . . . capable d'explorer toutes les régions de l'air.

Superbement riche et d'un ton fidèle, il est agencé pour capter non seulement les postes réguliers de radiodiffusion mais aussi la pleine portée sur

ondes courtes. Il suffit de tourner un contrôle et vous avez de suite quatre différentes gammes à votre service—dont une couvrant la gamme régulière de radiodiffusion et les trois autres les principales gammes d'ondes courtes.

Le nouveau Modèle 81 vous réjouira par sa pure reproduction des notes basses et graves, le brillant et la précision des notes hautes ainsi que par la puissance remarquable de son volume. Le Contrôle Automatique du Volume élimine toute explosion ou affaiblissement de la voix et augmente énormément la sensibilité du radio.

Ne manquez pas de voir le Radio "Toutes-Ondes", Modèle 81 . . . ainsi que les autres modèles Northern Electric . . . à l'exhibit 14 de l'Exposition de Radio.

**Northern Electric**  
 COMPANY LIMITED  
 Exhibit 14 — EXPOSITION de RADIO

**ASSORTIMENT COMPLET  
 DES NOUVEAUX MODELES  
 "NORTHERN ELECTRIC"**

CHEZ **Ed. Archambault**  
500 RUE SULLY A THIERVILLE 8011  
 Téléphone 42011.  
 Conditions facilitées de paiement.

<p>Procurez-vous votre radio chez</p>	<p><b>Dupuis Frères</b>  <small>FRANCAIS</small>      rue Ste-Catherine est, St-André, De Montigny et St-Christophe</p>	<p>Conditions de paiements faciles</p>
---	---	--



# JOURNÉE CABANE À SUCRE

**Samedi le 24 février 2007**

Érablière "Gilbert et Francine L. Éthier, St-Benoît de Mirabel, Qc

La SQCRA vous convie à sa partie de sucre annuelle, à l'érablière Gilbert et Francine Éthier, 7766 St-Vincent, à St-Benoît de Mirabel. Elle est située à 30 minutes de Montréal.

Nous vous accueillerons dès 10:30, le repas sera servi entre 12:00 et 13:00. L'activité est réservée aux membres en règle et leurs invités.

Pour les membres qui n'ont pas encore renouvelé leur cotisation pour 2007, il sera possible de le faire sur place.

Le coût d'entrée est de 20.00\$ par personne, pour le repas, cela inclus les pourboires et une randonnée en carriole.

L'établissement ne détient pas de permis d'alcool, vous pourrez apporter vos boissons alcoolisées.

## **VENTE LIBRE**

Vous pouvez apporter des items pour la vente libre, il y aura des tables aménagées à cet effet.

## **ENCAN SILENCIEUX**

Les membres qui désirent vendre à l'encan silencieux apporteront leurs lots discrètement dans une boîte ou un sac et laisseront dans la boîte sur papier de couleur une note indiquant leur nom, le prix demandé et l'état de la pièce. Si le prix est atteint il sera versé au vendeur sans commission, s'il est dépassé la différence ira à la SQCRA, s'il y a des profits il y aura tirage entre les vendeurs et les acheteurs. Veuillez communiquer avec Claude Thibault par téléphone pour enregistrer

**OBLIGATOIREMENT** les items. Les 25 premiers items seront acceptés.

## **NOTES :**

Les radios proposées à l'encan silencieux ne peuvent être vendues à l'extérieur de l'encan.

## **TIRAGES**

Au cours de la journée, nous aurons différents tirages. Entre autre, il y aura tirage d'un superbe radio. Le gagnant pourra choisir entre plusieurs radios.

Également plusieurs prix seront décernés aux membres qui ont renouvelé leur adhésion à la SQCRA avant le 31 décembre dernier.

S'il vous plaît, confirmez votre présence le plus tôt possible auprès de notre trésorier:

Claude Thibault

Tél. : (450) 491-2873

Email : [cthibault51@hotmail.com](mailto:cthibault51@hotmail.com)

## **TRAJET**

De Montréal, autoroute 13 ou 15, sortie 640 ouest, vers St-Eustache, sortie 11-Lachute-Boul Sauvé-route 148, tourner à gauche au Rang St-Vincent puis tourner à droite après la Boucannerie Belle Rivière, roulez et peu après la sucrerie "Eau d'Érable" ralentissez pour prendre le chemin de terre à gauche jusqu'à la cabane.

*Vous trouverez une carte en page 18*

Venez en grand nombre!





# « SUGARING-OFF OUTING »

**Saturday, February 24th. 2007**

"Érablière "Gilbert et Francine L. Éthier", St-Benoît de Mirabel, QC.

The SQCRA would like to invite you to their annual « Sugaring-off Outing » which will be at the: Érablière "Gilbert et Francine Éthier, 7766 St-Vincent in St-Benoît de Mirabel .

Doors will open at 10:30, meals will be served from 12:30 to 13:00. This event is reserved to members in good standing and their guests. Members who have not renewed their annual-membership for 2007, may do so at this time.

The entry fee is \$20.00 per person to cover the meal, tips and a ride in a horse drawn carriage . There is no alcoholic beverage available, so you have to bring your own.

## **TAG SALES**

You may bring items for a tag sale. Tables will be set-up for this purpose.

## **SILENT AUCTION**

Members who wish to sell items at the silent auction must bring them to be registered discreetly in a box or a bag with a note on colored paper stating the selling price and a description.

If the selling price is reached it will be paid to the seller without commission, if the auction price exceed the selling price the difference will be kept by SQCRA. If there are profits, there will be a draw between sellers and buyers.

Items registered for the silent auction will not be eligible for sale outside the silent auction.

Items **MUST BE REGISTERED** by phone with Claude Thibault, the first 25 items will be accepted.

Please confirm your attendance A.S.A.P. with :  
Claude Thibault

Tel. : (450) 491-2873

email : [cthibault51@hotmail.com](mailto:cthibault51@hotmail.com)

## **DRAWS**

During the day, we will have several draws. One of the prizes will be a superb radio, the winner will be able to choose between a choice of radios.

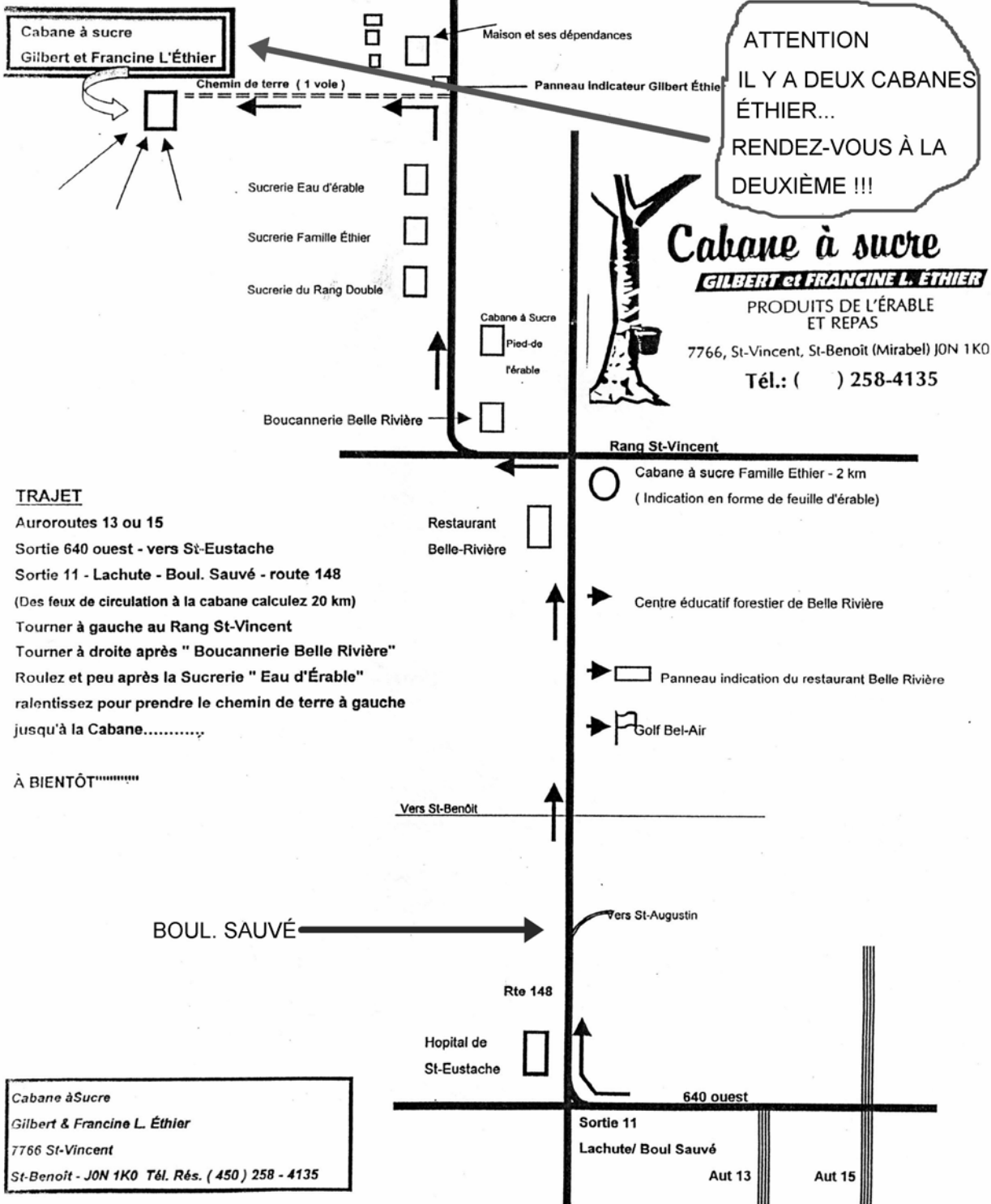
There will be several other prizes for those in attendance and for valued members who graciously renewed their membership to our Society before December 31, 2006.

## **ROUTE**

From Montreal, take the highway 13 or 15 north, exit at highway 640 west, direction St-Eustache, exit 11, Lachute-Boul Sauvé - road 148, turn left at Rang St-Vincent, then turn right after Boucanerie Belle Rivière, keep on going and at the "Eau d'Érable" sugar shack slow down to take to turn left and take the unpaved road to the Éthier sugar shack. St-Grégoire.

Note, there are two Éthier sugar shack, you are looking for the second one.

Detailed map on page 1.



ATTENTION  
 IL Y A DEUX CABANES  
 ÉTHIER...  
 RENDEZ-VOUS À LA  
 DEUXIÈME !!!

**Cabane à sucre**  
**GILBERT et FRANCINE L. ÉTHIER**

PRODUITS DE L'ÉRABLE  
 ET REPAS  
 7766, St-Vincent, St-Benoît (Mirabel) JON 1K0  
 Tél.: ( ) 258-4135

**TRAJET**

Auroroutes 13 ou 15  
 Sortie 640 ouest - vers St-Eustache  
 Sortie 11 - Lachute - Boul. Sauvé - route 148  
 (Des feux de circulation à la cabane calculez 20 km)  
 Tourner à gauche au Rang St-Vincent  
 Tourner à droite après " Boucannerie Belle Rivière"  
 Roulez et peu après la Sucrerie " Eau d'Érable"  
 ralentissez pour prendre le chemin de terre à gauche  
 jusqu'à la Cabane.....

À BIENTÔT.....

Cabane à Sucre  
 Gilbert & Francine L. Éthier  
 7766 St-Vincent  
 St-Benoît - JON 1K0 Tél. Rés. ( 450 ) 258 - 4135



# RADIO HISTOIRE

## LA FABRICATION DES TUBES À VIDES CHEZ NORTHERN ELECTRIC

Ken Lyons et Daniel Labelle

[ken.lyons@sympatico.ca](mailto:ken.lyons@sympatico.ca)

C'est le 20 mai 1922 que Northern Electric fabrique son premier tube à vide pour récepteur radio, le Peanut tube, à l'usine de la rue Shearer dans le quartier Pointe St-Charles. Ce tube équipait le premier récepteur radio fabriqué par Northern Electric en juin 1922, le R1000 conçu par Cartmel.

Ces tubes étaient alors connus sous le nom de tubes "peanut", à cause de leur taille et de leur forme. Petits et versatiles, ils étaient un des types les plus populaires employés dans les circuits des postes récepteur jusqu'aux environs de 1927, alors que les lampes à courant alternatif les remplacèrent presque partout.

Pendant des années la Compagnie a concentré ses efforts de production principalement sur les lampes employées sur les circuits téléphoniques et sur les transmetteurs radiophoniques et naturellement, cela contribua d'une manière importante durant la guerre à répondre aux besoins de l'armée pour des tubes à vide.

Lorsqu'il devint évident, une fois le conflit terminé, que de fortes quantités de tubes seraient requises pour les postes de T.S.F., il fut décidé de former un atelier de tubes à vide dans la division électronique de l'usine de Pointe St-Charles pour fabriquer quelques-uns des modèles les plus populaires. Le rendement quotidien de cet atelier moderne est de plusieurs milliers de lampes. Les tolérances de fabrication exigées pour obtenir une performance rigoureuse et une longue durée requièrent une grande habileté technique.

Le coeur d'un tube récepteur c'est la petite cathode, longue d'environ un pouce et grosse comme la mine d'un crayon qui émet les électrons. A l'intérieur de la cathode se trouve

un fil réchauffeur, le filament qui luit d'un rouge mat lorsqu'une tension convenable est appliquée. Le revêtement de la cathode sous l'effet de la chaleur, émet une nuée d'électrons. Cette nuée d'électrons dégage un courant électrique qui peut être commandé par la grille sur un signal d'un poste émetteur. Le signal, plusieurs fois multiplié, par d'autres lampes, fait fonctionner le haut-parleur de votre appareil de T.S.F.

On peut se faire une idée du soin minutieux apporté en vue du bon fonctionnement des tubes lorsqu'on sait que les cathodes sont pesées avant et après la pose de leur revêtement pour s'assurer que la couche d'enduit est suffisante et que la différence en poids ne doit pas alors être inférieure à .0026 gramme ni supérieure à .0032 gramme c'est-à-dire que la tolérance doit se maintenir en deçà de .0006 gramme ou de 21 millionième d'once.

Autour de la cathode sont placées les diverses grilles qui commandent le flux des électrons. Elles sont enroulées de fils très fins et de dimensions très précises et doivent être manipulées avec grand soin.

A l'intérieur de la grille ou des grilles, selon le cas est la plaque qui est généralement chargée positivement pour attirer les électrons. C'est la partie que l'on voit en premier lieu lorsqu'on regarde les éléments du tube.

Les filles préposées au montage soudent la cathode, la plaque de la grille et les autres pièces sur une tige. Les fils dans la tige se dilatent et se contractent selon les changements de température au même taux que le verre. L'emploi de ce fil empêche l'infiltration d'air d'une façon permanente.

Un soin minutieux s'avère nécessaire pour empêcher les pièces délicates d'être gauchies.

Dans la plupart des cas, il faut les manipuler avec des pincettes d'horloger.

La réunion des éléments et de la tige s'appelle le montage. Lorsqu'il est complété, il est scellé dans une ampoule de verre sur la machine à sceller puis conduit à la machine à créer le vide. Cet appareil est un exemple typique du mécanisme compliqué employé dans la fabrication moderne des tubes. Tandis qu'on y fait le vide, le montage scellé mis sur cette machine est chauffé graduellement dans un four pour en expulser le gaz et l'humidité contenus dans le verre. L'enduit de la cathode est chimiquement transformé pour émettre des électrons. Ensuite l'antibarium est carburé pour faire disparaître les derniers vestiges du gaz et, incidemment, pour laisser un revêtement brillant comme une glace à l'intérieur de la lampe, lequel agit comme un buvard et absorbe tout gaz lorsque le tube est en service. En dernier lieu, le tube est scellé par une touche du chalumeau.

Le vide ainsi obtenu est dans l'ordre d'un millionième d'une atmosphère. Même sous ce vide élevé, il reste encore quelque 700 millions de molécules gazeuses dans le tube.

Une fois le vide fait, le tube est cimenté dans une base à pointes qui se placera aisément dans la douille de l'appareil de T.S.F. Tous les tubes sont soigneusement mûris pour en stabiliser les caractéristiques, puis ils sont éprouvés. S'ils ne sont pas immédiatement installés dans des appareils de T.S.F., ils sont placés dans de jolis emballages pour expédition à nos différents centres de distribution.

Nos ouvriers ont la satisfaction de savoir que les tubes qu'ils produisent se comparent favorablement avec tout type semblable fabriqué par tout autre manufacturier d'importance.

Les gravures ci-contre donnent une idée de la délicatesse des pièces en jeu et de la complexité de la machinerie requise pour la fabrication de tubes de haute qualité pour postes récepteurs.

B. H. STEEVES

*(N.d.l.r. Tiré d'un Northern News de 1947, revue interne de Northern Electric.)*



Vaporisation du manchon de la cathode avec un mélange de carbonate qui permettra l'émission d'électron.



Soudure d'un ruban de nickel au manchon de la cathode.



Mesure du diamètre des filaments de tungstène après l'application de l'isolant.



Enroulement manuel des grilles composées d'un fil gros comme un cheveu humain d'un diamètre de .0002 pouce.



Pliage des filaments avant leur insertion dans les manchons des cathodes.



Chargement de la fournaise d'hydrogène qui débarrasse les gaz emprisonnés dans les pièces de métal raccourcissant l'étape d'évacuation.



Insertion des filaments pliés dans les manchons des cathodes. Cette opération exige une très grande dextérité.



Vérification de la grille sur le comparateur visuel qui l'agrandit 50 fois.



Opération de l'évaseuse, qui scelle les fils de connections des électrodes dans une tige de verre.



Ici les fils de connections et les tiges de verres sont placées dans la machine à sertir.



Séparation des fils sortant de la tige et fixation sur la machine à faire le vide.



Ce groupe fait le montage des cathodes, grilles, plaques et autres pièces sur les tiges.



Disposition des bases assemblées pour montage final.



Soudage de la mise à la terre et assemblage de la coquille à la base de bakelite sur laquelle sont montées les tiges de connections.



Assemblage des bases scellées aux broches de contacts.



## EXPOSITION DE RADIOS NORTHERN ELECTRIC



Le  
samedi  
26 mai  
2007

Votre société développe depuis quelques années des relations de plus en plus étroites avec de nombreuses organisations qui partagent nos intérêts, Musée des sciences et technologies d'Ottawa, Musée des ondes Émile Berliner, OVRC club de collectionneurs à Ottawa, Radiofil, club de collectionneurs en France, le Musée Québécois de la radio à Sorel et le **Musée des Télécommunications des bénévoles de la maison des retraités de Nortel**. Ce dernier est un beau Musée peu connu qui est situé à Lasalle et qui a déjà une très belle et très complète collection relative à la téléphonie. Ils sont en train de compléter une salle qui sera la reconstitution d'un distributeur de Northern Electric vers la fin des années 1940.

Pour inaugurer cette exposition, le Musée des Télécommunications nous a invités à participer à une exposition de radios fabriqués par Northern Electric depuis ses débuts jusqu'aux derniers Baby Champs fabriqués vers la fin des années 1940.

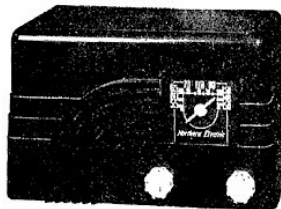
L'exposition aura lieu le **samedi 26 mai 2007**, dans la grande salle de la maison des bénévoles de la maison des retraités de Nortel situé à Lasalle. Tout les membres sont invités à participer, j'appellerai personnellement chaque membre pour voir quel modèle de Northern Electric chacun pourrait apporter pour voir et photographier le plus complet rassemblement de radios Northern Electric jamais vu au Canada!

Je compte sur vous!

Compact Size! Streamlined Cabinet!  
**Northern Electric Mantel Radio**

Ivory  
**31.35**

Walnut  
**30.25**



Here's to your listening pleasure . . . anywhere in the house! Sleek, compact, live-tube mantel radio in bakelite cabinet of modern, efficient design, brings in your favorite stations! Built-in aerial for convenience . . . full-visual dial for easy tuning! Ideal for games room, den, bedroom, kitchen  
Walnut, 30.25. Ivory, 31.35

**HOME LOVERS CLUB TERMS: 10% NOW, and the balance, with reasonable service charge, in 10 monthly amounts.**

**If you live out of town, order through your local Simpson Order Office or write Simpson's Shopping Service, Toronto.**

Phone orders filled—Trinity 8111  
Simpson's Radio Department—Sixth Floor





# HISTOIRE

## Publi-Reportage Victor-Northern Electric, décembre 1926

Eric Bélanger

[eric\\_belanger@hotmail.com](mailto:eric_belanger@hotmail.com)

En parcourant la collection numérique en ligne de la Bibliothèque Nationale du Québec, (« La Patrie », 4 décembre 1926) je suis tombé sur ce « publi-reportage ».

L'auteur, un haut placé de la compagnie, parle de la sélectivité des appareils et explique comment choisir un nouvel appareil. Bien sûr, le Victor-Northern Electric R-50 est très subtilement suggéré au lecteur...

Et comme par hasard, sur la même page du journal, une grosse publicité du Victor-Northern Electric modèle R-50... (110\$, sans tubes)

---

### ***La Grande nécessité de la Syntonisation auxiliaire***

*Le premier article de la série que publiera dans la "Patrie" M. R. Weese, gérant du département du radio de la Victor-Northern Electric.*

*UN DISQUE*

*Il y a quelque temps nous annonçons que M. R. Weese, le gérant du département de radio de la compagnie Victor-Northern Electric, et le plus vieil ingénieur radiophonique du Canada, allait nous consacrer une série d'articles. La "Patrie" publie aujourd'hui plus bas le premier des articles de M. Weese. On le lira avec un grand intérêt sans doute.*

*Le voici:*

*Les conditions atmosphériques telles qu'elles existent aujourd'hui rendent absolument essentiel à l'homme qui désire s'acheter un appareil de radio de s'enquérir avec un très grand soin de la sélectivité et des moyens un*

*ajustement propre sur l'appareil dont il considère l'achat.*



**M. R. Weese, gérant du département du radio de la Victor-Northern Electric dont nous publions aujourd'hui le premier d'une série d'articles sur le radio.**

*Jusqu'ici il y a très peu de temps, le gouvernement des États-Unis a assigné aux postes de transmission des longueurs d'ondes en certaines directions. Le gouvernement a pris soin d'empêcher tout conflit entre des postes situés dans la même section du pays. Cependant le nombre limité des longueurs d'onde possibles a nécessité l'assignation de longueurs d'onde semblables aux postes du Pacifique et de l'Atlantique. On n'a expérimenté de ce fait que très peu de troubles à cause surtout de la grande différence de temps entre le Pacifique et l'Atlantique.*

*Mais aujourd'hui une condition grandement différente existe due à la décision récente de la Cour Suprême des États-Unis rendue le*

printemps dernier. La Cour Suprême décida que le gouvernement américain n'avait aucun pouvoir pour contrôler les longueurs d'onde allouées aux divers postes de transmission. Le résultat fut que quelques uns des postes indépendants ou plus petits, non satisfaits de leur longueur d'onde, se mirent de suite à faire des expériences et à essayer diverses longueurs d'ondes sans respecter les droits acquis par les autres postes.

Maintenant ce n'est point rare que pendant que vous écoutez avec plaisir le programme d'un certain poste un autre saute par dessus. Le résultat est très désagréable; car on n'entend plus que des sifflements, des cris et des bruits qui sont tout excepté artistiques.

Cette condition existera sans doute jusqu'à ce qu'on mette en force une autre loi.

Cela signifie qu'un nouveau champ d'opération très vaste a été ouvert au monde des manufacturiers de radio.

Des appareils ont été faits plus sélectifs; mais ceci est très difficile à accomplir si on réfléchit que la demande du public est vers une syntonisation plus simplifiée, la direction étant vers le contrôle à un seul disque.

L'expérience m'a démontré qu'un appareil à un seul disque et à un seul contrôle ne vous donnera pas ce que vous pouvez avoir de mieux de l'atmosphère et ne rends pas justice aux appareils de radio pendant la saison actuelle. Il est absolument impératif d'avoir un moyen de syntonisation auxiliaire si vous voulez avoir tous les raffinements de syntonisation si nécessaires pour séparer les stations aujourd'hui.

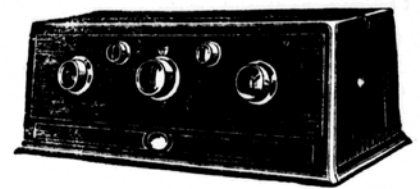
Ma suggestion à celui qui veut s'acheter un appareil de radio cette saison, c'est de faire un enquête très approfondie sur ce que je viens

d'expliquer en rapport avec l'appareil dont il considère l'achat. Il devrait ensuite décider d'acheter un appareil qui a un système de syntonisation auxiliaire de préférence à un autre dont la syntonisation se limite à un seul disque.

Il y a des appareils sur le marché aujourd'hui qui ont un maître disque en connexion avec deux autres, et cela donne des résultats merveilleux. L'appareil R-50 "One Dial FIVE PLUS" de la compagnie Victor-Northern Electric est l'un des plus beaux exemples de ce type.

R. Weese

**Le Poste le plus Populaire**



R-50  
Appareil à  
cinq lampes  
\$110  
(sans lampes)

ON juge de la valeur et de l'efficacité par la popularité. Quand un nouveau récepteur à cinq lampes conquiert d'emblée tout le Canada comme a fait ce poste à contrôle unique (plus deux manettes de réglage pour obtenir une réception plus subtile) il doit y avoir quelque chose à cela. Toute personne qui veut jouir du radio en a un. Toute personne qui en possède un, en est satisfaite.

**Victor  
Northern Electric**



Victor Talking Machine Company  
of Canada, Limited

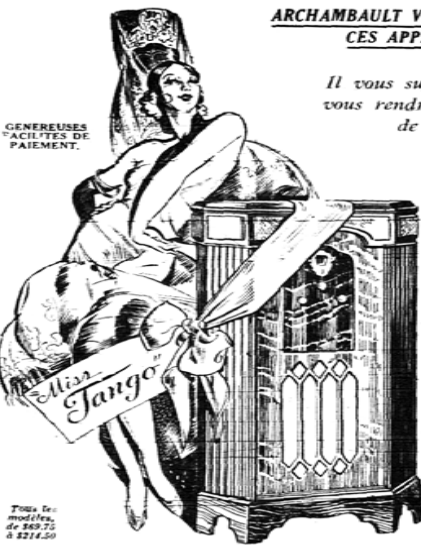
LA PATRIE, 4 DÉCEMBRE 1926

La Nouvelle **Northern**  Série 1933 **Electric**  
RADIO PIONEERS

présente ce que la radiophonie moderne  
a de plus perfectionné \* \* \*

**ARCHAMBAULT VOUS INVITE CORDIALEMENT A VOIR  
CES APPAREILS DE TOUTE BEAUTE**

*Il vous suffira de les entendre pour  
vous rendre compte de la supériorité  
de leur performance!*



GÉNÉREUSES  
FACILITÉS DE  
PAIEMENT.

Tous les  
modèles,  
de \$69.75  
à \$214.50

**GRATIS!**

Un voyage aux Bermudes ou \$500 en argent.

Un voyage à New-York ou Atlantic City ou  
\$250 en argent.

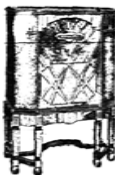
Douze radios comme celui-ci pour les autres  
plus proches gagnants.

Vous êtes renseignements et vous  
pouvés vous faire un avis vous faire  
pour prendre avis au grand magasin  
Archambault Electric.

★  
**Miss "TANGO"**

Modèle 80, à huit lampes. Le dernier mot en  
fait de radio. D'une incomparable richesse de  
tonalité, il est aussi d'une sélectivité extrême.  
Le cabinet complet est un  
magnifique spécimen de  
l'art moderne en ébénis-  
terie. Complet avec les  
lampes . . . . .

**\$132.50**



★  
**Miss "Concerto"**

Modèle 101, à 10 lampes, un appa-  
reil pour toutes les ondes avec éla-  
stème d'ondes pour sintonisation  
visible. A tous points de vue, le ré-  
cepteur le plus avancé sur le mar-  
ché. Le cabinet de toute beauté, du  
plus riche noyer, est en son style un  
véritable chef-d'œuvre.  
Complet avec  
les lampes . . .

**\$165.00**

★  
**Miss "Menuet"**

Le modèle 22, à dix lampes, ondes  
longues et ondes courtes. Possédant  
au plus haut degré les derniers per-  
fectionnements radiophoniques, il  
vous fera goûter de nouveaux pla-  
sirs de postes éloignées. Le meuble  
ultra-moderne, en noyer assorti, est  
d'une unique  
beauté. Com-  
plet avec les  
lampes . . . . .

**\$157.00**



venez sans tarder . . . soyez des premiers à  
profiter de cette offre remarquable \* \* \*

**Ed. Archambault**  
ENRG

LE MAGASIN DE MUSI-  
QUE LE PLUS COMPLET  
AU CANADA.



**500, Rue Ste-Catherine Est**  
(Angle rue Terri)



# REVUE DE PRESSE

## RADIOFIL #17, nov-dec 2006

Daniel Labelle  
[dlabelle54@yahoo.ca](mailto:dlabelle54@yahoo.ca)

Ce numéro de fin d'année de 64 pages est vraiment rempli d'une foule d'articles intéressants et d'informations pertinentes. Nous y apprenons entre autre que Stéphane Parent lors de son émission Courrier Mondial sur les ondes de Radio Canada International en août dernier y faisait la promotion de Radiofil! Le monde est petit et il l'était bien avant internet, grâce aux ondes courtes.



**RADIOFIL #17 nov-dec 2006**

Dans la section Témoignage, Serge Huart nous raconte comment en 1952 il se trouva en présence d'un émetteur à étincelles toujours en fonction à bord d'un navire, et explique de façon concise le fonctionnement de ces appareils.

Suit un article sur la fabrication d'un petit émetteur transistorisé pour capter sur vos postes les émissions de votre choix, un article bien fait, très bien documenté. Dans la section Réalisation on nous propose la construction d'un détecteur électrolytique appareil qui était monnaie courante dans les laboratoires du début du 20<sup>e</sup> siècle. La section technique nous offre les chapitres 3 à 6 de la théorie des lampes commencée dans le numéro précédent.

Dans la section Technique on trouve la théorie complète et bien expliquée des blocs d'alimentation suivie de quelques montages très intéressants à faire pour alimenter vos projets. Dans la section transistors on trouve la 3<sup>e</sup> partie de la série sur les récepteurs Ted-Optalix. Puis viens la Chronique de Didier Ray, qui cette fois nous fait voyager en 1936 où les phonographes électriques remplacent les mécaniques et les cars-radio représentent le summum de la technologie de l'époque. Les articles se terminent avec la deuxième partie de du texte de Claude Regnault sur les antennes antiparasites.

Encore un fois un numéro des plus intéressants, bravo Radiofil.

<http://www.radiofil.com/mag/mag.html>

*n.d.l.r.*

Pour vous abonner au magazine Radiofil, vous trouverez tous les détails sur leur site web :

<http://www.radiofil.com/contact/pnr.php>

Daniel Labelle

# RADIO-POTINS

## ATELIERS MENSUELS

Nous vous rappelons que les très populaires ateliers de restauration de la SQCRA ont toujours lieu le **2<sup>e</sup> mercredi de chaque mois**.

Toujours à compter de 19h30 au Centre Multifonctionnel de Boucherville : 1075 rue Lionel – Daunais à Boucherville.

On y traite de divers sujets ayant trait à la restauration et à la conservation des nos vieilles radios, tant du côté électronique que du cabinet et de l'esthétique.

Notez que la plupart de ces ateliers ont été filmés et sont disponibles sur DVD. Une liste complète des titres disponibles sera publiée sous peu.

Une activité mensuelle à ne pas manquer !



## ACTIVITÉS À VENIR

24 Février	Cabane à sucre
14 Mars	Atelier
11 Avril	Atelier
Avril	Encan 21 avril 2007

## SALON

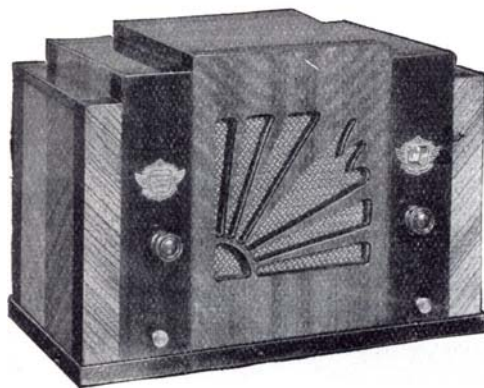
### DES COLLECTIONNEURS

**28 ET 29 AVRIL 2007**

Se tiendra au Pavillon des Pionniers à St-Hyacinthe, sortie 130 de l'autoroute 20, 2670 ave. Beauparlant (terrain de l'exposition).

Ouvert samedi de 10 :00 hrs à 17 :00 hrs et dimanche de 10 :0 hrs à 16 :30 hrs, admission 6\$.

Vous pouvez y trouver de tout, plusieurs de nos membres y seront. Une centaine de vendeurs y participent avec tout ce que vous pouvez imaginer qui soit collectionné, jouets, radios horloges, objets des années 1950, etc.



### MODEL 52

The "Art Moderne"

A 5-tube Superheterodyne Set. Cabinet is 15 $\frac{1}{4}$ " long, 10  $\frac{5}{16}$ " high and 8  $\frac{19}{32}$ " deep —including knobs. Price, with tubes, \$59.50.

# ANNONCES CLASSÉES

<b>Recherche</b>	<p>Recherche dial en vitre pour northern-electric model de table 620.</p> <p>Recherche cabinet de plancher (console) pour mécanique d'un Stromberg-Carlson modèle 640-L.</p> <p>Recherche cabinet de plancher (console) pour mécanique d'un rogers modèle 11RA521.</p> <p>Michel Métivier, 418,651-5379, <a href="mailto:mmetivier49@hotmail.com">mmetivier49@hotmail.com</a></p>
<b>À Vendre</b>	<p>Radio RCA-Victor modèle M-45A. Teinte, lettrage et boutons d'origine. En parfait etat de fonctionnement. Prix: \$100.00</p> <p>Michel Métivier, 418,651-5379, <a href="mailto:mmetivier49@hotmail.com">mmetivier49@hotmail.com</a></p>
<b>À Vendre</b>	<p>Radio Addison modèle A5. Couleur rouge marbré en catalin. Tout original. Prix: \$1000. Pourrait être considéré : échange et argent combinés.</p> <p>Maurice Giroux, 514-984-1422, <a href="mailto:radio1920@videotron.ca">radio1920@videotron.ca</a></p>
<b>Recherche</b>	<p>Recherche plan détaillé d'un Marconi Atalanta.</p> <p>Achète récepteurs et transmetteurs marines/armée/radio-amateur.</p> <p>Martin Benoit , 418-667-6407, <a href="mailto:martin.benoit@sympatico.ca">martin.benoit@sympatico.ca</a></p>
<b>Recherche</b>	<p>Documents, publicités et radios de marque <b>Electrohome</b> (Phonola, Grimes, Silvertone, Viking, Airline, Dictator, Serenader), <b>Symphonic</b> (Montréal) et <b>Clairtone</b> (Toronto).</p> <p>Éric Bélanger, 450-645-0099, <a href="mailto:eric.belanger@hotmail.com">eric.belanger@hotmail.com</a></p>
<b>Recherche</b>	<p>Catalogues de la compagnie CESCO (Montreal), des années 60 et 70.</p> <p>Éric Bélanger, 450-645-0099, <a href="mailto:eric.belanger@hotmail.com">eric.belanger@hotmail.com</a></p>
<b>À Vendre</b>	<p>Beau gramophone Victrola, modèle VV-240, année de construction 1921. En excellent état apparence et fonctionnement. Prix demandé : \$600.</p> <p>Jacques Rouleau, 450-430-0710, <a href="mailto:jlrouleau@videotron.ca">jlrouleau@videotron.ca</a></p>
<b>Recherche</b>	<p>Documents sonores et autre ayant pour sujet l'histoire de la radio au Canada.</p> <p>Eddy Clément, 514-729-5429, <a href="mailto:eddy.clement@sympatico.ca">eddy.clement@sympatico.ca</a></p>
<b>Recherche</b>	<p>Recherche un châssis pour un radio Stromberg-Carlson 240R, 11 lampes.</p> <p>Recherche aussi radio Electrohome, Fiesta ca. 1953.</p> <p>Recherche photo et documentations pour le Rogers Jubilee 575. Je possède déjà le diagramme.</p> <p>Jean-Guy Gagné, 819-379-2408, <a href="mailto:jeanguygagne@videotron.ca">jeanguygagne@videotron.ca</a></p>

# PRODUITS ET SERVICES

## ATTENTION ! TOUS LES MEMBRES EN RÈGLE DE LA SQCRA.

SUR PRÉSENTATION DE LEUR CARTE DE MEMBRE ET MENTIONNANT LE NUMÉRO PRIVILÈGE 19251 AURONT UN ESCOMPTE DE 30% SUR LES PRODUITS DE PREMIÈRE QUALITÉ BÉTONEL.

MAURICE GIROUX DIRECTEUR RÉSEAU  
VENDEURS ASSOCIÉS BÉTONEL LTÉE

## COMMANDITAIRES

Quebec  
**Audio & Vidéo**  
ACTUALITÉS MUSICALES - HAUTE-FIDÉLITÉ - CINÉMA MAISON  
[www.quebecaudio.com](http://www.quebecaudio.com)

 Just  
Radios  
Capacitors & Schematics for Tube Radios

David and Babylyn Cantelon  
6 Ferncrest Gate, Scarborough,  
Ontario, Canada, M1W 1C2

[www.justradios.com](http://www.justradios.com)  
[justradios@yahoo.com](mailto:justradios@yahoo.com)  
(416) 502-9128

**Radio Doc** *Restauration & Réparation*  
Radios d'auto anciennes  
Radios antiques, Téléviseurs et Phonos  
Matériel Haute-Fidélité  
(Appareils à lampe et transistor)

321, rue de Beauharnois  
Boucherville, Québec, J4B 7V6  
450-645-0099  
[www.radiodoc.ca](http://www.radiodoc.ca)

 **Infinity Inks**  
[www.infinity-inks.ca](http://www.infinity-inks.ca)  
Équivalent à **55** cartouches  
**Fini les cartouches**  
(514) 994-0854  
Système permanent de recharge d'encres pour imprimantes

**Antique Jukebox Restoration**

SEEBURG • WURLITZER • AMI • ROCK-OLA • ETC.

VENTE • ACHAT • ÉCHANGE • RÉPARATION • RESTAURATION

Jukebox • Radios à lampes • Arcades et machines à boules  
Machines Coca-Cola, 7up, Crush, Pepsi, etc.

**ELVEZIO MAZZA**  
Tél. : 450-474-4388 • Fax : 450-474-0406 • Cell. : 514-953-9196  
Courriel/E-mail: [capt.catalin@videotron.ca](mailto:capt.catalin@videotron.ca)

Jukeboxes • Tube Radios • Arcade machines & Pinballs  
Soda Machines, Coca-Cola, 7up, Crush, Pepsi, etc.

SELL • BUY • TRADE • REPAIR • RESTORE

New  
and Exciting



### Panda



Panda — sensational '51 set — ideal personal 'pep' . . . in Turquoise, Brown or Ivory. Phono-Jack and Switch.



### The POWERFUL Baby Champ



#### THE BIGGEST LITTLE RADIO IN THE WORLD

An eye-catching beauty—the 1951 Baby Champ. Available in six breath-taking colours—Green, Blue, Ivory, Rose, Brown and White. Modern Spherometer Dial . . . Powerful Miniature Tubes . . . Phono Jack and Switch . . . Longer Built-in Aerial. Tonal Designed for better listening.

YOUR NORTHERN ELECTRIC DEALER IS A GOOD MAN TO KNOW

**Northern Electric**  
THE NAME TO REMEMBER FOR ALL HOME APPLIANCES LARGE & SMALL

### MIDGE



The '51 Midge is the most dynamic little charmer in the low-priced field. Six 'eye-appealing' colours.

