



RADIOPHILIE QUÉBEC



Société Québécoise des Collectionneurs de Radios Anciens inc.

Volume 16

Mai-juin 2010

Numéro 3



**PUBLICATION BIMESTRIELLE POUR COLLECTIONNEURS
DE RADIOS ANCIENS ET MATÉRIEL CONNEXE**

www.sqera.qc.ca

SOMMAIRE

- | | | | |
|----|----------------------------------|----|--|
| 3 | Mot du Président. | 16 | Nommez ce radio. |
| 4 | A word from our President. | 17 | Sorel en ondes, 65 anniversaire de CJSO. |
| 5 | Vos restaurations. | 18 | La pages des membres |
| 6 | Les horloges sans les radios. | 20 | Le coin des trouvailles. |
| 11 | L'encan de la SQCRA du 17 avril. | 22 | Annonces classées. |
| 13 | Journée encan à l'OVRC . | 23 | Produits et Services / Commanditaires. |
| 14 | Pierre Watier raconte. | | |

CONSEIL D'ADMINISTRATION

Président	Daniel Labelle	514-595-3498	<i>dlabelle54@yahoo.ca</i>
V-Président	Claude Thibault	450-491-2873	<i>cthibault51@hotmail.com</i>
Trésorier			
Secrétaire	Robert Vandelac	450-6556556	<i>robert.vandelac@hotmail.com</i>
Directeurs	Daniel Gervais	450-678-1021	<i>gervais5@videotron.ca</i>
	Éric Bélanger	450-645-0099	<i>eric_belanger@hotmail.com</i>
	Claude Houde	450-929-3918	<i>va2hdd@amsat.org</i>
	Eddy Clément	450-955-1164	<i>eddyclément@videotron.ca</i>
	Abès Cherif	450-492-9881	<i>abes@videotron.ca</i>
	Ken Lyons	514-694-6458	<i>ken.lyons@sympatico.ca</i>
Éditeur	Daniel Labelle	514-595-3498	<i>editeur@sqcra.qc.ca</i>

EN COUVERTURE

Addison modèle 21, produit par Addison industries en 1947 à Toronto.

Radiophilie Québec est publié six fois l'an par :

**Société Québécoise des Collectionneurs
de Radios Anciens du Québec Inc.
(S.Q.C.R.A.)**

La Société regroupe les personnes intéressées à la conservation, la restauration et la promotion du patrimoine associé aux radios anciens au Québec.

Abonnement et changement d'adresse:

SQCRA Inc.
A/S Claude Thibault
538 Judd, St-Eustache, Québec J7R 4N8
 ☎ 450-491-2873
 📧 cthibault51@hotmail.com
 🌐 www.sqcra.qc.ca

Dépôt Légal :

Bibliothèque Nationale du Québec, 2010
Bibliothèque Nationale du Canada, 2010
ISSN No 1708-5675



LE MOT DU PRÉSIDENT

Daniel Labelle dlabelle54@yahoo.ca

Bonjour à tous,

L'été est arrivé et c'est le temps des déplacements d'agrément, donc à voir, la nouvelle exposition du Musée des ondes Berliner à Montréal, également le musée de Sutton, où semble-t-il les responsables sont en train de mettre un peu d'ordre dans la section radio du musée.

À ne pas manquer l'excellente exposition du Musée québécois de la Radio à la Maison des Gouverneurs de Sorel-Tracy. L'exposition a été remodelée pour souligner le 65^e anniversaire de la station CJSO. Jacques Hamel pour le Musée québécois de la Radio a reçu le prix Grand Bâtitseur pour son exposition 2009. Donc l'exposition 2010 à ne pas manquer!

Notre encan d'avril à la Maison des retraités bénévoles Nortel a été un succès avec plus de 130 lots vendus. Malheureusement au moment où vous lisez ces lignes, la Maison est démantelée. Quant au musée de la Maison, les radios serviront d'éléments décoratifs à la station FM 100,1 Radio LaSalle et l'exposition de téléphonie sera réaménagée dans le Centre d'électrotechnologie à Lachine.

Nous sommes donc à la recherche active d'une salle pour notre encan d'automne qui se tiendra le dimanche 7 novembre fort probablement dans un local dans l'est de Montréal.

Notre pique-nique de septembre aura lieu le 18 septembre à Brigham. Donc, pour les participants au concours de restauration d'épaves qui comme moi traînent de la patte, il est temps de s'y mettre, il ne reste que 3 mois pour terminer vos restaurations!

J'aimerais souhaiter la bienvenue au sein de notre société à Daniel Chatel de Lanoraie, Marcel Laberge de Québec qui nous revient après quelques années d'absence et Marcel Mireault de Mascouche.

Daniel Labelle, président



Le prix Grand Bâtitseur



A WORD FROM OUR PRESIDENT

Daniel Labelle dlabelle54@yahoo.ca

Hello everyone,

Summer is here and it's time for leisure travel, so a must to visit are the new Musée des Ondes Berliner exhibit in Montréal, and the Sutton museum where we have heard they are putting order in the radio section.

Don't miss the excellent exhibit at the Musée québécois de la radio at the Maison des Gouverneurs de Sorel-Tracy. The exhibit has been revamped to mark CJSO's 65th anniversary. Jacques Hamel received, for the Musée québécois de la radio, the Grand Bâtitteur prize for his 2009 exhibit. This 2010 exhibit is not to be missed!

Our April auction at the Maison des retraités bénévoles Nortel was a success with over 130 lots sold, unfortunately, the Maison is being dismantled while you are reading these lines. As for the Maison's museum, the radios will be used by FM 100,1 Radio LaSalle as decorative elements and the telephone exhibit will be moved to the Pearson Electrotechnology Centre in Lachine.

We are now actively looking for a new local to hold our fall auction which will take place Sunday November 7th, most probably in the East end of Montreal.

Our September picnic will take place on the 18th in Brigham. Thus the participants in the basket case contest, whom like me are dragging their feet, should get moving as there is

only 3 months left before presenting their work to the judges!

I would like to welcome to our society, Daniel Chatel from Lanoraie, Marcel Laberge from Quebec city who is coming back after a few years absence and Marcel Mireault from Mascouche.

Daniel Labelle, president.





VOS RESTAURATIONS

Serge Hainault sireno@sympatico.ca

Cette chronique est une invitation à présenter vos restaurations et illustrer à l'aide de deux photos, une avant et une après. Une brève description serait appréciée et vous êtes libres d'ajouter vos commentaires.

Avant / Après



Stromberg Carlson 752

Ce radio assez commun s'est refait une beauté. On néglige souvent les radios grand peuple, mais une fois restaurés, ils prennent un charme certain. De plus ce radio fonctionne à merveille sur AM et une bande ondes courtes, 5 tubes.

Serge Hainault



LES HORLOGES SANS LES RADIOS.

Daniel Labelle dlabelle54@yahoo.ca

Michel Chabot michel.chat@videotron.ca



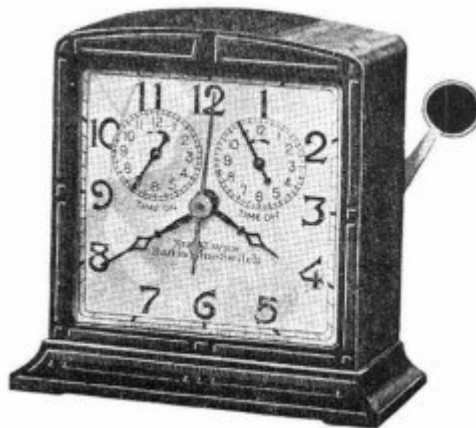
Dans les années 1950 nous avons vu la prolifération des radio-horloges qui allumaient la radio à une heure prédéterminée, servaient de réveille-matin et même comme c'est le cas du Crosley D-25 pouvait en plus mettre en marche la cafetière. Cet engouement pour l'automatisme n'est pas nouveau.

Voici trois horloges qui en 1932 servaient à contrôler radios, éclairage et divers autre appareils. Ci-dessous on trouve une horloge Philco modèle A1931 dont le boîtier a été conçu par Norman Bel Geddes. Cette horloge allumera ou éteindra à toute heure un radio ou tout autre appareil, elle peut contrôler jusqu'à 3 ampères. Dans une fenêtre à la droite on trouve l'indication AM ou PM. Cette horloge se détaillait 39.50\$.



Une horloge de la New Heaven clock company, indique grâce à un petit drapeau rouge à la droite quand il est en fonction automatique. L'appareil, mû par un moteur Westinghouse contrôle des appareils domestiques comme radio, mais si on

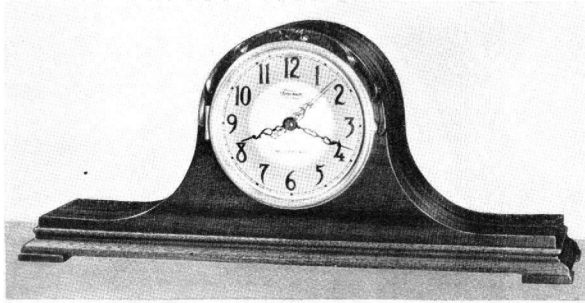
utilise les relais appropriés il est possible de contrôler de plus grandes charges comme l'éclairage d'un magasin. Pris de détail 12.50\$.



Ce chronomètre RCA de style Tudor contrôlera votre radio comme un réveille-matin.

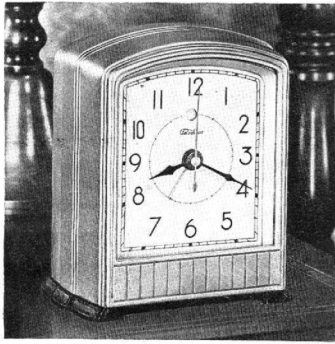


At right is R-816, a sensational new model by Revere—one of the most outstanding values ever offered! Sheraton-Colonial design. Walnut case. 18 inches wide. 8 inches high. Raised numerals. Westminster chimes. A sale-maker to shout about—**\$35** retailing for only

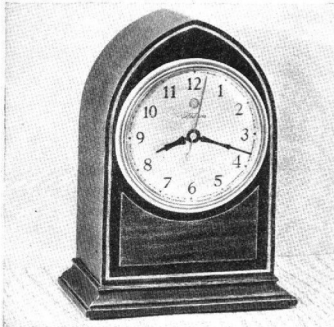


FOLLOW THE PIONEER!

play safe and sure,
with Telechron in 1932



No. 711—TELALARM. Metal case, electric alarm, illuminated dial. Retail, \$9.95.
No. 715—TELALARM. Same model without illumination. Retail, \$8.50.



No. 327—SALISBURY. Mahogany case, satinwood panel, 7 3/4" high. Retail, \$7.50.
No. 727—ALDEN. Same model with alarm added. Retail, \$10.

LIKE any pioneer, the man who blazes business trails, keeps always ahead of the crowd. . . . Henry E. Warren made modern electric time possible when he invented Telechron, the first self-starting synchronous clock. He made it possible by developing the Telechron Master Clock used in power houses. And from the first, his company has dominated the industry.

Last year, in spite of general business conditions, Telechron sales surpassed the best previous year. Telechron dealers shared handsomely in the profits produced by attractive models, built right, priced right, backed by a famous name and full-page national advertising.

Get aboard the bandwagon for 1932! Reap profits from your clock department with the rich variety of design, the wide range of price only Telechron can give. Cash in on the current advertising campaign. Play safe with a product proved salable! The coupon below will show you how.

The Revere Clock Company, of Cincinnati, Ohio, manufactures strike and chime clocks with Telechron motors, priced up to \$650.

WARREN TELECHRON COMPANY • Ashland, Massachusetts
THE REVERE CLOCK COMPANY • Cincinnati, Ohio

Telechron

Reg. U. S. Pat. Off. by Warren Telechron Co.

WARREN TELECHRON COMPANY, 32 Main Street, Ashland, Massachusetts
Please tell me all about your Authorized Dealer Franchise

Name _____
Address _____

Un autre modèle RCA, une variante du modèle de la page 6 avec également un mouvement Telechron, il s'agit du RCA modèle AP-1249, celui-ci pouvant contrôler jusqu'à 660 watts, donc plus qu'un radio il peut contrôler de l'éclairage ou des relais.



En 1947 maintenant, toujours chez General Electric le 8H58 qui lui est beaucoup plus costaud avec une capacité de 1150 watts.



Et pour terminer ce Northern Electric (américain) modèle 993 de 900 watts en plaskon.

Chez General Electric maintenant en 1946 le 8B52 chronomètre d'usage général de 660 watts.





GE "Wake-up-to-music"
CLOCK-RADIO

MARIA MONTEZ—starring
in the United Artists release
"ATLANTIS", a Seymour
Neibenzal production.

**Wakes You Up Smiling—Automatically Turns
on Favorite Programs—Anytime**

It's all so simple. Set the hour and station. Then this clock-radio wakes you with music—gently as a falling leaf. If you doze off again, it becomes firm as a stern papa, buzzing, buzzing, buzzing, until you rise and shine.

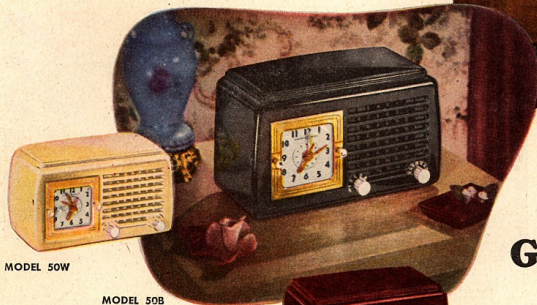
Starting your day right is only part of its magic. Is there a program you simply mustn't miss? Want to catch a train or keep an important luncheon date? The G-E clock-radio remembers—reminds you automatically.

Imagine a fine-toned G-E superheterodyne radio and an accurate G-E electric clock—both in one beautiful plastic cabinet. In your living room, or office, or kitchen, as well as beside your bed, it's the smartest-looking table model you ever saw.

Why be alarmed? Get this double value General Electric Clock-Radio and wake up smiling. A welcome gift for every member of the family—including yourself.



What beauty! Beauty of tone, beauty of cabinet in this G-E Clock-Radio, Model 62. Genuine ivory plastic. Plenty of power. Superheterodyne circuit. Built-in Beamscope antenna. Big (4") Dynapower Speaker. Latest model, accurate G-E electric clock. Also available in rosewood plastic, Model 60.



MODEL 50W

MODEL 50B

MODEL 50

Popular priced—these gem-like G-E clock-radios are a double value—radio and clock in one dainty cabinet. Hundreds of thousands now in use. Your choice of ivory, lustrous black, or rosewood plastic.

Copyright 1947—General Electric Co., Syracuse, N. Y.

GENERAL ELECTRIC

LEADER IN RADIO, TELEVISION AND ELECTRONICS

General Electric Company, Electronics Park, Syracuse, N. Y.

natural color tone radios

7450

Un

RADIO ROGERS

absolument nouveau

LAMPES
INCONDITIONNELLEMENT
GARANTIES

ISOLEMENT
"SPRAY-SHIELD"
UNE EXCLUSIVITE

CONTRÔLE DE LA GAMME
COMPLÈTE DES TONS

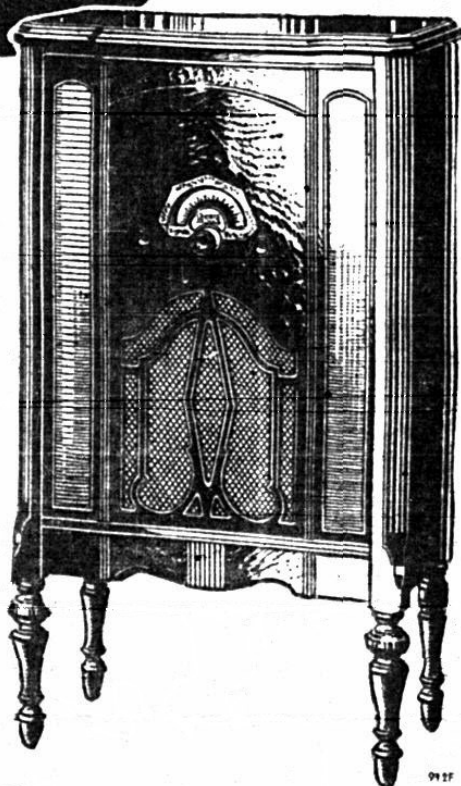
CHÂSSIS COMPACT—
BELLE APPARENCE

Pourquoi vous passer d'un radio moderne? Voici une raison convaincante pour laquelle vous devriez avoir chez vous un Rogers. A \$74.50, ce Rogers à 5 lampes, du type de console "Lowboy" atteint un nouveau summum de qualité à un prix qui défie toute concurrence.

Constatez par vous-même ce que les nouvelles lampes Rogers, inconditionnellement garanties, donnent comme portée, comme puissance et comme performance supérieure.

Voyez le châssis compact et efficace, rendu possible par l'isolement "Spray-Shield" des lampes, qui bannit les vieilles canistres isolantes, encombrantes et vibrantes.

Feuillez la reproduction pure, riche et parfaite des sons. Remarquez l'absence des sifflements et des hurlements — uise réception claire et sans distortion. Voyez les nouvelles lampes de 2½ volts — le meuble élégant de belle apparence — le contrôle complet de la tonalité — le circuit autodyne oscillateur-modulateur — le cadran à visibilité complète et le grand haut-parleur électro-dynamique.



ROGERS, PERSONNEL, CAPITAUX, MATERIAUX ENTIEREMENT CANADIENS

La presse, 3 décembre 1932



ENCAN DE LA SQCRA DU 17 AVRIL DERNIER



IT'S ALWAYS A *Good Morning* WHEN YOU **WAKE UP TO MUSIC**



Model 66

Science Proves:
"WAKE-UP-TO-MUSIC"
CLOCK-RADIO

wakes you *Soothingly*
-but alarms **SHOCK** you

Chart of Brain Waves recorded by Dr. Frederic Bremer

Along this chart, you can see the waves of tension, produced when you wake up

When you use G-E Clock-Radio, you wake up with steady music

Chart shows that the sound of the radio alarm, Dr. Bremer's research indicates, may be a relaxing wave of extreme tension and relaxation of nervous system



Wonderful FM in a compact, beautiful little model and priced where you want it. Model 75B and standard model in natural color show. For more facts, please write to G-E Music, 14 1/2 St. Michael's Place, Model 75B.

Music is a self-starter—what a happy way to greet the day! Not only happier—but far healthier, as proved by Dr. Bremer. No wonder the G-E Clock-Radio is America's bedside favorite. As a radio—it's a truly astounding beauty! *Glorious natural color tone.* As an electric clock—it's a G-E dependable year after year. As an electronic reminder—it's accurate. Set it at night—it wakes you gently in the morning. Set it any time—it turns on a pre-programmed automatic. You'd buy it on "look" alone. In wood-grain (Model 66) or easy plastic (Model 67), at your G-E dealer's.

General Electric Co., Radio Division, Erie Road, Syracuse, N. Y.

GENERAL ELECTRIC

natural color tone radios



Take fun with you! Sport in Sports Portable. See model 67C in the Dept. for contact. Only 20" high. Plays on AC, DC or battery. Superb tone. Starts playing when door opens. Shock proof case. Model 67C.



Automatic Deflate Self-Charging Portable. A shock-proof, battery-powered, automatic deflation unit. Recharges when you plug it into AC current. Portable music. G-E's most portable radio alarm clock. Model 75B.

ACTIVITÉS À VENIR

24 et 25 juillet, Concours d'élégance de Véhicules Antiques du Québec au vieux fort de Chambly.

11 août atelier à Boucherville.

18 septembre pique nique à Brigham.

4 novembre encan à Montréal.



Quelques photos de l'encan chez nos confrères d'Ottawa à l'OVRC en mai dernier.





Pierre Watier raconte ...

CHENTRIER

Attention: un chentrier n'est pas un maître chantre. Quand j'étais adolescent, il m'arrivait assez souvent d'écouter: Psychologie de la Vie Quotidienne sur les ondes de Radio-Canada. Pendant neuf ans (années 50 et 60), le psychologue Théo Chentrier a profondément influencé les Québécois dans l'art de vivre avec soi-même et avec les autres.

Les gens lui écrivaient (il n'y avait pas de lignes ouvertes) pour demander des conseils sur les problèmes courants de la vie. Jacques Languirand lui a posé cette question-piège:

- Qu'est-ce qui se trouve, selon vous, au fond de la nature humaine? Quel est le moteur du comportement... ?

•
- L'ennui... Les gens s'ennuient... Ils s'emmerdent... C'est ce qui, le plus souvent, inspire le comportement... l'ennui...

Monique Chentrier, sa fille, a rassemblé dans un livre des textes inédits qui nous font découvrir le philosophe, l'époux, le père... (Les Éditions de Mortagne. Vivre avec soi-même et avec les autres, 1980).

TELSTAR

La télévision spatiale débuta en 1962

avec Telstar; Grâce à ce satellite les nouvelles traversaient les océans, et nous parvenaient comme si elles venaient de la rue voisine. En 1966, les annonceurs ont payé plus de 2,5 milliards de dollars américains pour mousser leurs produits. En 1968, la vente des postes en couleur a dépassé la vente des postes en noir et blanc. Déjà en 1970, Jacques Thibau, auteur d'Une Télévision pour tous les Français, se demandait comment les Américains, avec un si gros budget, pouvaient-ils produire à peine quelques émissions acceptables, un flot de lamentables comédies, des westerns et des policiers que l'on hésite à qualifier. En 1966, après deux ans d'études, une commission recommandait la création d'une « télévision publique », seul remède, à l'appauvrissement des programmes. Présentement, en 2004, j'écoute la station publique PBS, une station de bon goût qui a plus d'un quart de siècle.

« C »

Dans le code d'appel des stations, j'ai toujours cru que la lettre «C» voulait dire Canada. Je me trompais... c'est une lettre qui veut dire ce que l'on veut bien lui faire dire. Je m'explique: vers les années 20, une commission internationale sur la radio demanda aux pays de choisir des lettres (parmi un lot présélectionné) pour identifier leurs stations radiophoniques. Le Canada, pour une raison évidente, a pris le «C» .Sauf exception, toutes les stations

du pays commencent par la lettre «C» . Radio-Canada s'est réservé le «B» comme deuxième lettre: CBC, CBM, CBF, CBFT... Si le «C» voulait dire Canada, ce serait un non-sens pour Cuba d'utiliser le «C» comme première lettre d'identification pour ses stations: CMJB, CMHD, CMJE... Les États-Unis optèrent pour le «W et le K» : WJZ, WDAE, WDOV, KJAZ, KDKA, KTAR, KFOX... Ils ont peut être choisi le «W» pour rendre hommage à George Washington, ou à Pierre Watier? Je n'ai pas la moindre idée de ce que peut représenter la lettre «K» ? Au Mexique, c'est le «X» : XEDY, XEC, XEXX... Au Canada nous avons déjà eu XWA, qui était la station expérimentale de Marconi. Au Chili nous retrouvons CE970 , CE1174...

Bref, vous voyez que le «C» est utilisé comme première lettre d'appel par plusieurs pays. Ici la station CTAC qui vous remercie de votre patience, nous croyons que (C T A C)...

IMAGE

En Europe, après la guerre, les manufacturiers d'appareils récepteurs ont utilisé une image pour vendre les « émissions FM» . Des illustrations insérées dans les journaux montraient une grande image noir sur blanc, et, à une échelle plus petite, la même image était reproduite en couleur. L'annonceur voulait exprimer qu'il y avait autant de différence entre le AM et le FM, qu'il y en avait entre une image en noir et blanc, et une image en couleur. Dans leur foyer, les Européens ont adopté bien avant nous un récepteur ayant la

bande FM.

Dès 1947, Radio-Canada transmettait en modulation par fréquence (FM). La station n'avait qu'une poignée d'auditeurs; un poste privé aurait vite fermé boutique... Les gens avaient une fausse image du FM ; on disait que c'était la bande de la musique « classique». Les dames et les messieurs qui étaient derrière le microphone, avaient un timbre de voix chaleureux, une diction impeccable et un savoir infini; on tenait uniquement des propos sérieux... Il faut comprendre que nous étions dans un Québec rural, les gens avaient les pieds sur terre, et les discussions philosophiques n'étaient pas la «culture» qu'ils connaissaient... Curieusement, on ne s'imaginait pas écouter du «populaire» sur le FM, il fallait écouter les chansons du HIT-PARADE sur la bande «ordinaire». Elvis Presley, Ti-Blanc Richard, la Poutine, les lignes ouvertes et le sport n'avaient pas leur place sur des ondes aussi distinguées... Cette fausse image faisait l'affaire de ceux qui contrôlaient les stations AM ; Cela leur évitait d'investir de l'argent dans cette technologie. Depuis 1970, le FM n'en finit plus de gagner des adeptes... Hélas !, Hélas! ... Hélas ! Il y a beaucoup, énormément d'émissions qui ne disent que des bêtises, des bêtises enrobées de jurons et diffusées dans un français dégueulasse. Heureusement, il y a quelques exceptions...



NOMMEZ CE RADIO!

Pasquale Di Venere

divp@hotmail.com

Bonjour à tous,

Je crois que tout le monde est familier avec ce jeu ou après avoir fait entendre quelques mesures de musique on vous demande d'identifier la chanson. Je vous en propose une variation; **nommez ce radio!**

Le jeu est d'identifier les radios, marque et modèle. Essayez d'identifier le radio et envoyez-moi vos réponses et nous verrons com-

bien d'entre vous auront pu les identifier correctement.

Le modèle présenté dans le dernier numéro était un portatif européen que personne n'a put identifier, nous non plus d'ailleurs!

Voyons si nous aurons plus de chance avec celui-ci!





CJSO 65 ans!

Sorel en ondes

L'exposition 2010

C'est une incursion fascinante dans l'aventure humaine de la radio

- Une **histoire de la radio en objets** depuis les premières expériences des Marconi, Fessenden et autres génies de la physique du XX^e siècle, siècle de la radio;
- Cette exposition, les objets qu'elle présente et les informations qui les accompagnent, feront revivre au visiteur une période essentielle de cette histoire de la radio.
- Cette année, l'accent est mis sur le **65^e anniversaire de fondation de CJSO** (janvier 1945) par la Cie Radio Richelieu Ltée.

À propos du Musée québécois de la radio

Le Musée québécois de la radio est une corporation à but non lucratif créée à Sorel-Tracy en décembre 2002 qui s'est donné comme mission de faire connaître les réalisations les plus significatives de ce domaine absolument fascinant mais plutôt mal connu de l'activité humaine de notre temps, celui de la communication radio, de la technologie des ondes et de leurs nombreuses applications.



*Le musée québécois
de la radio*

Ouverture au public

Jusqu'au 1^{er} novembre 2010
Horaire variable selon la saison

Admission

Adultes et plus de 12 ans: 4\$
Moins de 12 ans: gratuit
accompagné d'un adulte responsable

Réservations pour visites privées ou de groupes (selon les disponibilités)

À LA MAISON DES GOUVERNEURS

90, chemin des Patriotes
Sorel-Tracy

450 780-1158

www.museedelaradio.ca
museeradio@ville.sorel-tracy.qc.ca





LA PAGE DES MEMBRES

dlabelle54@yahoo.ca

Notre revue est un outil de communication entre les membres. Actuellement nous sommes 79 membres dont presque la moitié vit dans la région de Montréal. Le reste qui compose la majorité est répandu à travers toutes les régions du Québec, l'Ontario, les USA et la France.

Dans le but de réduire un peu la distance entre les membres nous allons consacrer ces deux pages aux membres qui ont quelque chose à montrer ou à dire mais n'ont pas

l'intention de présenter un article.

Montrez-nous ce que vous faites, votre dernier présentoir, votre atelier, vos projets, vos réalisations.

Je sais que plusieurs d'entre vous travaillent sur des projets, haute fidélité à tubes, émetteur AM et plein d'autres choses, parlez-nous de vos progrès. Peut-être êtes vous bloqués et avez-vous besoin d'un coup de pouce? Parlez-nous en.

En 1998 un touriste britannique visitait la convention annuelle du AWA à Rochester, New York. Il y a trouvé au marché aux puces un kiosque bien coloré et tenu par de gais lurons qui vendaient des radios exotiques en catalin, des radios canadiens! Il a prit en photo ce kiosque et elle a paru dans l'édition d'automne du British Vintage Wireless Society. Reconnaissez-vous ces gais lurons qui sont aujourd'hui presque tous retraités? De gauche à droite, Maurice Giroux, président à l'époque, Christian Laroquette, Claude Thibault secrétaire, Marc Pétrin et Marcel Laberge.



Aujourd'hui, c'est Bernard Paradis de Cap Chat qui nous fait visiter son atelier. Tout ce qu'il faut pour travailler sur plusieurs projets à la fois ainsi que les pièces de rechange.



LE COIN DES TROUVAILLES

Cette page est consacrée à vos trouvailles les plus belles comme les pires, envoyez-moi une photo, une brève description et vous partagerez ainsi vos trouvailles avec nous tous. Vous pouvez m'envoyer vos photos par la poste au 140, 8^e avenue, Lasalle, Québec, H8P 2N1 ou par courriel à dlabelle54@yahoo.ca

René Lamerre de Montréal a déniché ce Sonora français, radio portatif de 1967 que l'on voit dans son étui de bois lacqué.



Claude Houde de Varenne a fait l'acquisition de ce Tango 573-W.



Robert Rouette de Trois-Rivières est heureux avec sa nouvelle télévision Philco Prédicta de 1959.



Gilles Vrignaud de Santa Clara s'est procuré ces deux RCA BP-10 dans le but d'en reconstruire un en parfait état.



Ken Lyons de Kirkland a fait l'acquisition de ce Northern Electric 921 de 1937.



D. Labelle de Lasalle s'est procuré ce projet de restauration, un Rogers à batterie 9R551



Serge Hainault de Pointe aux Trembles a fait l'achat à l'encan de l'OVRC de ce DeForest, un autre beau projet de restauration.



Michel Chabot de l'Acadie est fier se son haut parleur Siemens Brothers avec base en bois et acier.



ANNONCES CLASSÉES

A vendre Beau radio Allemand Korvette Veb modèle 5050, \$100. Cabinet en bakelite pour Emerson modèle 415, \$75 contactez Gilles Guay 418-469-3171.

Recherche Je recherche les boutons pour ce Stromberg Carlson modèle P27285, châssis 109475, Gilbert Bureau, gbureau@videotron.ca



Recherche Recherche pièces pour téléviseur Prédicla, contactez Robert Rouette à robert.rouette@tr.cgocable.ca ou 819-379-8519.

Recherche Recherche radios Drake, Racal, Eddystone et Collins, contactez Martin Benoit au martin.benoit@smpatico.ca

Recherche Je recherche un dial pour un DeForest 6D731 contactez Michel au mmetivier49@hotmail.com



Recherche Je suis à la recherche du bouton pour syntoniser et changer les bandes sur le Northern Electric 921 que l'on voit à la page précédente, si ce n'est pas à vendre j'aimerais l'emprunter pour en faire un moule de façon à faire une copie, me rejoindre à ken.lyons@sypatico.ca

Recherche Recherche un livre, "Encyclopedia on Cathode-ray oscilloscopes and their uses" par John Rider et Seymour Uslan" contactez Claude Houde au va2hdd@aei.ca

Recherche Recherche catalogue de meubles du magasin LINDSAY qui vendait meubles et radios fin des années 20 et 30 à Montréal, pour les archives du club, si vous n'êtes pas vendeur nous pourrions le scanner, contactez moi à 514-595-3498 ou dlbelle54@yahoo.ca

PRODUITS ET SERVICES

ATTENTION ! TOUS LES MEMBRES EN RÈGLE DE LA SQCR
SUR PRÉSENTATION DE VOTRE CARTE DE MEMBRE ET MENTIONNANT LE NUMÉRO PRIVILÈGE **758030** VOUS OBTIENDREZ UN ESCOMPTE DE 30% SUR LES PRODUITS DE PREMIÈRE QUALITÉ BÉTONEL.
MAURICE GIROUX DIRECTEUR RÉSEAU
VENDEUR ASSOCIÉ BÉTONEL LTÉE

COMMANDITAIRES

TUBES BAZAAR

Amplificateur
Radio
Télévision
Juke-box
& plus



Médical - Industriel
Commercial
Lampe de projecteur

Tubes à vide / Lampes

st-onge.claude@videotron.ca
514-494-6580

BAZAR À TUBES

WWW.TUBEBAZAR.COM

Radio Doc *Restauration & Réparation*
Radios d'auto anciennes
Radios antiques, Téléviseurs et Phonos
Matériel Haute-Fidélité
(Appareils à lampe et transistor)

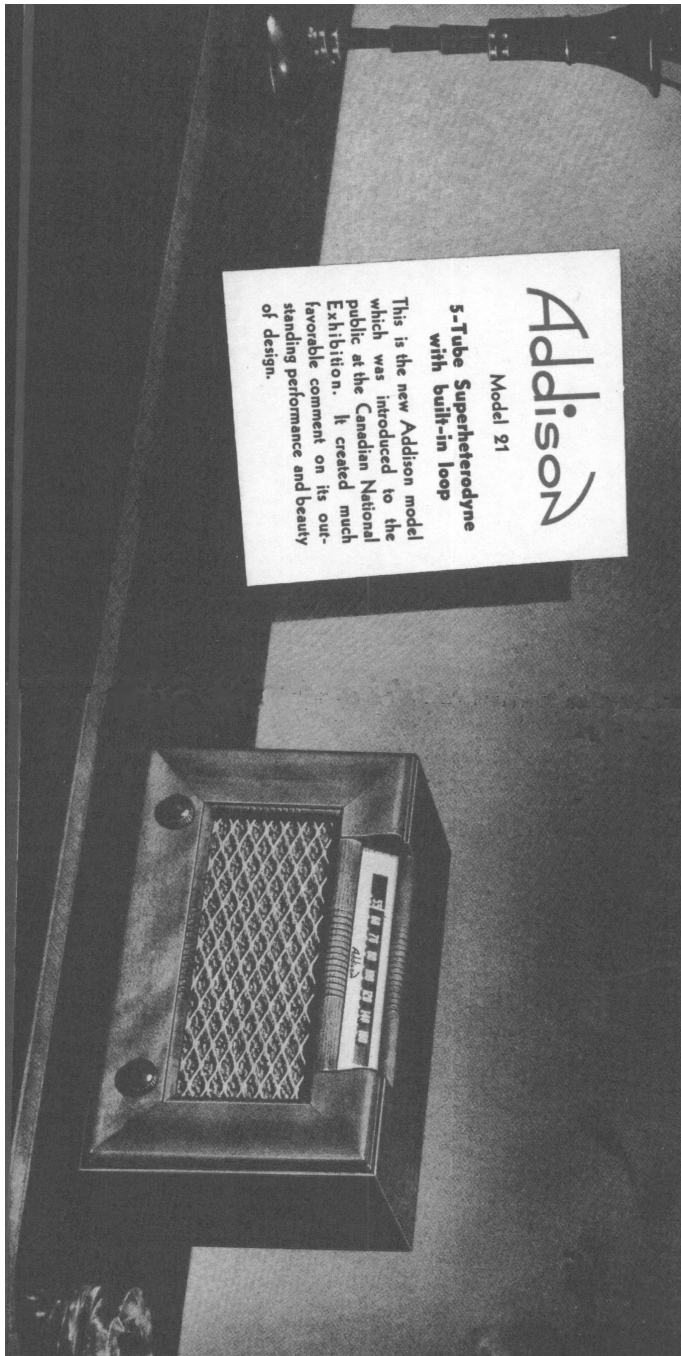


321, rue de Beauharnois
Boucherville, Québec, J4B 7V6
450-645-0099
www.radiodoc.ca



MUSÉE DES
EMILÉ BERLINER

1050, rue Lacasse, local C-220
Montréal, Québec, Canada
H4C 2Z3
Tel: 514-932-9663
info@berliner.montreal.museum
www.berliner.montreal.museum



Addison
Model 21
**5-Tube Superheterodyne
with built-in loop**
This is the new Addison model
which was introduced to the
public at the Canadian National
Exhibition. It created much
favorable comment on its out-
standing performance and beauty
of design.

Radio Trade Builder septembre 1947